

Перш. викорис.



ТзОВ «Еко Центр Проект»

79008, м. Львів, вул. П. Беринди, 3/4

Довід. №

На громадські слухання

ЗВІТ

про стратегічну екологічну оцінку
Детального плану території для будівництва та обслуговування виробничо-складських будівель для виготовлення напівфабрикатів на вул. Сонячна в с.
Долиняни Львівського району
Львівської області

Підпис і дата

Директор



Костирка В.І.

Інв. № дубл.

Інженер-проектувальник
(Кваліфікаційний сертифікат
Серія АР №015709)
Менеджер природоохоронної
діяльності
(Диплом №ВК 28166162)



Бота О.В.

Зам. інв. №

Підпис і дата

Інв. № ориг.

Львів 2023

ЗМІСТ

Вступ	
1. Зміст та основні цілі документа державного планування	5
2. Характеристика поточного стану довкілля, у тому числі здоров'я населення на основі адміністративних даних, статистичної інформації та результатів досліджень	15
3. Характеристика стану довкілля, умов життєдіяльності населення та стану його здоров'я на територіях, які ймовірно зазнають впливу	23
4. Екологічні проблеми, у тому числі ризики впливу на здоров'я населення, які стосуються документа державного планування, зокрема щодо території з природоохоронним статусом	38
5. Зобов'язання у сфері охорони довкілля, у тому числі пов'язані із запобіганням негативному впливу на здоров'я населення, встановлені на міжнародному, державному та інших рівнях, що стосуються документа державного планування, а також шляхи врахування таких зобов'язань під час підготовки документа державного планування	52
6. Опис наслідків для довкілля, у тому числі для здоров'я населення, у тому числі вторинних, кумулятивних, синергічних, коротко-, середньо-, та довгострокових (1, 3-5 та 10-15 років відповідно, а за необхідності – 50-100 років), постійних і тимчасових, позитивних і негативних наслідків	55
7. Заходи, що передбачається вжити для запобігання, зменшення та пом'якшення негативних наслідків виконання документа державного планування	58
8. Обґрунтування вибору виправданих альтернатив, що розглядалися, опис способу, в який здійснювалася стратегічна екологічна оцінка	63
9. Заходи, передбачені для здійснення моніторингу наслідків виконання документа державного планування для довкілля, у тому числі для здоров'я населення	64
10. Опис ймовірних транскордонних наслідків для довкілля, у тому числі для здоров'я населення (за наявності)	67
11. Резюме нетехнічного характеру інформації	68
Список використаних джерел	70
Додатки	71

Вступ

Стратегічна екологічна оцінка (СЕО) – це новий інструмент реалізації екологічної політики, який базується на простому принципі: легше запобігти негативним для довкілля наслідкам діяльності на стадії планування, ніж виявляти та виправляти їх на стадії впровадження стратегічної ініціативи.

Стратегічна екологічна оцінка стратегій, планів і програм дає можливість зосередитися на всебічному аналізі можливого впливу планованої діяльності на довкілля та використовувати результати цього аналізу для запобігання або пом'якшення екологічних наслідків в процесі стратегічного планування.

Метою стратегічної екологічної оцінки є сприяння сталому розвитку шляхом забезпечення охорони довкілля, безпеки життєдіяльності населення та охорони його здоров'я, інтегрування екологічних вимог під час розроблення та затвердження документів державного планування. Звіт про стратегічну екологічну оцінку проекту державного планування виконується згідно вимог Закону України «Про стратегічну екологічну оцінку».

Основними міжнародними правовими документами щодо СЕО є Протокол про стратегічну екологічну оцінку (Протокол про СЕО) до Конвенції про оцінку впливу на навколишнє середовище у транскордонному контексті (Конвенція Еспо), ратифікований Верховною Радою України (№ 562-VIII від 01.07.2015), та Директива 2001/42/ЄС про оцінку впливу окремих планів і програм на навколишнє середовище, імплементація якої передбачена Угодою про асоціацію між Україною та ЄС. Засади екологічної політики України визначені Законом України «Про основні засади (Стратегію) державної екологічної політики на період до 2030 року» (ухвалено Верховною Радою України 28 лютого 2019 року). В цьому законі СЕО згадується в основних принципах національної екологічної політики, інструментах реалізації національної екологічної політики та показниках ефективності Стратегії. Зокрема, одним з показників цілі 4 Стратегії «Інтеграція екологічної політики та вдосконалення системи інтегрованого екологічного управління» є показник «Частка державних, галузевих, регіональних та місцевих програм розвитку, які пройшли стратегічну екологічну оцінку – відсотків».

У 2012 році Наказом Міністерства екології та природних ресурсів України (від 17.12.2012 р. № 659) затверджено «Базовий план адаптації екологічного законодавства України до законодавства Європейського Союзу (Базовий план апроксимації)». Зокрема, відповідно до цього плану потрібно привести нормативно-правову базу України у відповідність до вимог «Директиви 2001/42/ЄС про оцінку впливу окремих планів та програм на навколишнє середовище».

У 2018 році Верховна Рада України ухвалила закон «Про стратегічну екологічну оцінку» (вступив в дію 20 жовтня 2018 року за № 2354-VIII). Цей законопроект, розроблений на виконання пункту 239 плану заходів з імплементації Угоди про асоціацію між Україною та ЄС, спрямований на

						Арк.
						3
Змн.	Арк.	№ докум.	Підпис	Дата		

імплементацію Директиви 2001/42/ЄС Європейського Парламенту та Ради від 27 червня 2001 р. про оцінку наслідків окремих планів та програм для довкілля.

10 серпня 2018 року наказом Міністерства екології та природних ресурсів № 296 на виконання пунктів 6 та 7 частини першої статті 6 Закону України «Про стратегічну екологічну оцінку» затверджено Методичні рекомендації із здійснення стратегічної екологічної оцінки документів державного планування, що рекомендуються для використання центральними та місцевими органами 7 виконавчої влади, органами місцевого самоврядування, спеціалістами і науковцями, залученими до консультації, а також представниками громадськості, які будуть брати участь у стратегічній екологічній оцінці.

Проведення стратегічної екологічної оцінки (далі - СЕО) застосовується як системний процес для всебічного оцінювання на етапі планування проекту документу державного планування, що передбачає розгляд можливих альтернатив, заходів з пом'якшення негативних наслідків та їх інтеграцію до запропонованої містобудівної документації.

						Арк.
						4
Змн.	Арк.	№ докум.	Підпис	Дата		

1. Зміст та основні цілі документа державного планування

Детальний план території для будівництва та обслуговування виробничо-складських будівель для виготовлення напівфабрикатів на вул. Сонячна в с. Долиняни Львівського району Львівської області, є основним видом містобудівної документації на місцевому рівні, яка призначена для обґрунтування довгострокової стратегії планування, забудови та іншого використання території. Детальний план території виконаний з метою деталізації та уточнення положень територіальної громади. Проектом визначаються межі земельної ділянки з урахуванням санітарно-захисної зони, червоних ліній вулиць і інженерного забезпечення.

Відповідно до ст. 2 Закону України «Про регулювання містобудівної діяльності» документація державного планування підлягає стратегічній екологічній оцінці в порядку, встановленому Законом України «Про стратегічну екологічну оцінку».

Детальний план території розробляється та затверджується в інтересах відповідної територіальної громади з урахуванням державних, громадських та приватних інтересів та визначає основні принципи і напрямки планувальної організації та функціонального призначення території, формування системи громадського обслуговування населення, організації інженерно-транспортної інфраструктури, інженерної підготовки території.

Детальний план території визначає:

- принципи планувально-просторової організації забудови;
- червоні лінії та лінії регулювання забудови;
- функціональне призначення, режим та параметри забудови однієї чи декількох земельних ділянок, розподіл територій згідно з будівельними нормами, державними стандартами і правилами;
- містобудівні умови та обмеження (у разі відсутності плану зонування території) або уточнення містобудівних умов та обмежень згідно із планом зонування території;
- потребу в підприємствах і закладах обслуговування населення, місце їх розташування;
- доцільність, обсяги, послідовність реконструкції забудови;
- черговість та обсяги інженерної підготовки території;
- систему інженерних мереж;
- порядок організації транспортного і пішохідного руху;
- порядок комплексного благоустрою та озеленення, потребу у формуванні екомережі.

Мета стратегічної екологічної оцінки детального плану території полягає в необхідності оцінювання наслідків виконання документів державного планування, сприянні сталому розвитку шляхом забезпечення охорони навколишнього середовища, безпеки життєдіяльності та охорони здоров'я населення, а також в інтегруванні екологічних вимог під час розроблення та затвердження документів державного планування.

						Арк.
						5
Змн.	Арк.	№ докум.	Підпис	Дата		

Детальний план є містобудівною документацією місцевого рівня, яка визначає функціональне призначення, параметри забудови земельної ділянки з метою розміщення об'єкта будівництва, формування принципів планувальної організації забудови, уточнення в більш крупному масштабі положень схеми планування території району, визначення планувальних обмежень використання території згідно з державними будівельними та санітарно-гігієнічними нормами, формування пропозицій щодо можливого розташування об'єкта з користування надрами в межах однієї проектною територією із дотриманням вимог містобудівного, санітарного, екологічного, природоохоронного, протипожежного та іншого законодавства з метою залучення інвестицій згідно інтересів територіальної громади, заходів щодо реалізації містобудівної політики розвитку території району, згідно п. 4.1. ДБН Б.1.1-14:2012 «Склад та зміст детального плану території»; визначення містобудівних умов та обмежень забудови земельної ділянки.

Містобудівна документація розроблена згідно з вимогами ДБН Б.2.2-12:2019 «Планування і забудова території», ДБН Б.1.1-14:2012 «Склад та зміст детального плану території», ДБН В.2.3.-5:2018 «Вулиці та дороги населених пунктів», ДСП № 173-96 «Державні санітарні правила планування та забудови населених пунктів», «Водний кодекс України», Закон України «Про питну воду та питне водопостачання»), Постанова Кабінету Міністрів України від 18 грудня 1998 р. № 2024 Про правовий режим зон санітарної охорони водних об'єктів.

Містобудівну документацію «Детальний план території для будівництва та обслуговування виробничо-складських будівель для виготовлення напівфабрикатів на вул. Сонячна в с. Долиняни Львівського району Львівської області», розроблено на підставі наступних вихідних даних:

– Рішення Городоцької міської ради № 22/25-5157 від 17 листопада 2022 року «Про надання дозволу на розроблення детального плану території для будівництва та обслуговування виробничо-складських будівель для виготовлення напівфабрикатів на вул. Сонячна в с. Долиняни».

- завдання на розроблення детального плану території;
- генерального плану с. Долиняни;
- матеріалів топографічного знімання території з нанесеними існуючими інженерними мережами;
- проектних рішень.

Метою розроблення детального плану є:

- формування території з метою розташування виробничо-складської будівлі для зберігання і виготовлення продуктових напівфабрикатів;
- уточнення функціонального призначення території, просторової композиції, параметрів забудови;
- визначення всіх планувальних обмежень використання території згідно з державними будівельними та санітарно-гігієнічними нормами.

						Арк.
						6
Змн.	Арк.	№ докум.	Підпис	Дата		

На рис.1.1 показано викопіювання з генерального плану с. Долиняни території детального плану.

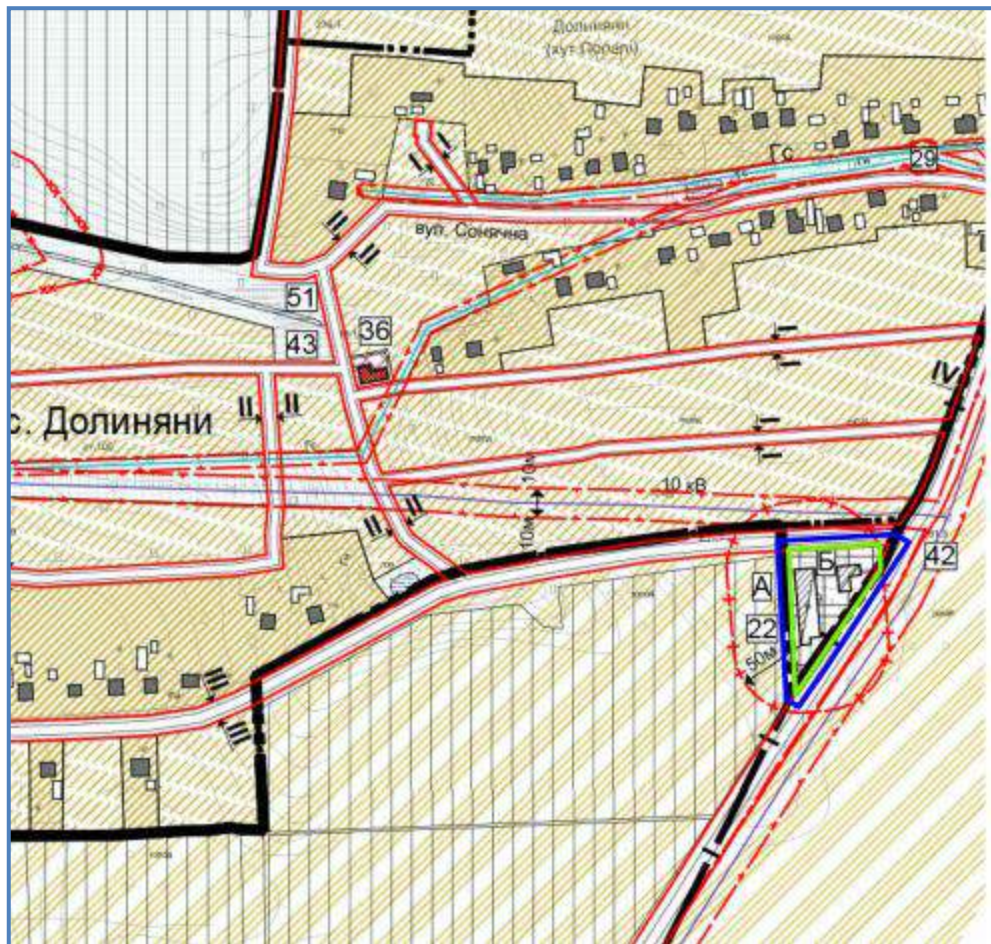


Рис. 1.1. Викопіювання з генерального плану с. Долиняни

Детальним планом території передбачено опрацювання території загальною площею 0,5953 га, що розміщена в східній частині с. Долиняни, поруч з вул.. Сонячна.

Територія, на яку розробляється детальний план, знаходиться на виїзді з села, на даний час це землі промисловості. Поруч знаходиться землі сільськогосподарського призначення.

Основною транспортною артерією даної території є вул.. Сонячна і автодорога від якої відбувається під'їзд до ділянки та яка виходить на автодорогу міжнародного значення Львів–Шегині (М-11).

Характеристика фактичного використання земель:

- форма власності – комунальна
- категорія земель землі промисловості, транспорту, електронних комунікацій, енергетики, оборони та іншого призначення (код - 900);
- цільове призначення – для розміщення та експлуатації основних, підсобних і допоміжних будівель та споруд підприємств переробної, машинобудівної та іншої промисловості (11.02);

					Арк.
					7
Змн.	Арк.	№ докум.	Підпис	Дата	

– вид використання – для розміщення виробничо-складських приміщень з метою обслуговування жителів територіальної громади;

– ділянка №1 площею 0,3865 га, кадастровий номер 4620983300:02:000:0035.

Територія, на яку розробляється детальний план, межує:

- на сході – ділянкою сільськогосподарського призначення;
- на півдні – територією сільськогосподарського призначення;
- на півночі – житловою вулицею Сонячна і землями сільськогосподарського призначення;
- на заході – вулицею, повітряною лінією електропередач ПЛ-10 кВ і землями сільськогосподарського призначення.

На рис. 1.2 зображено проектний план та схему проектних обмежень у використанні земель поєднана із схемою транспортної мобільності та інфраструктури.

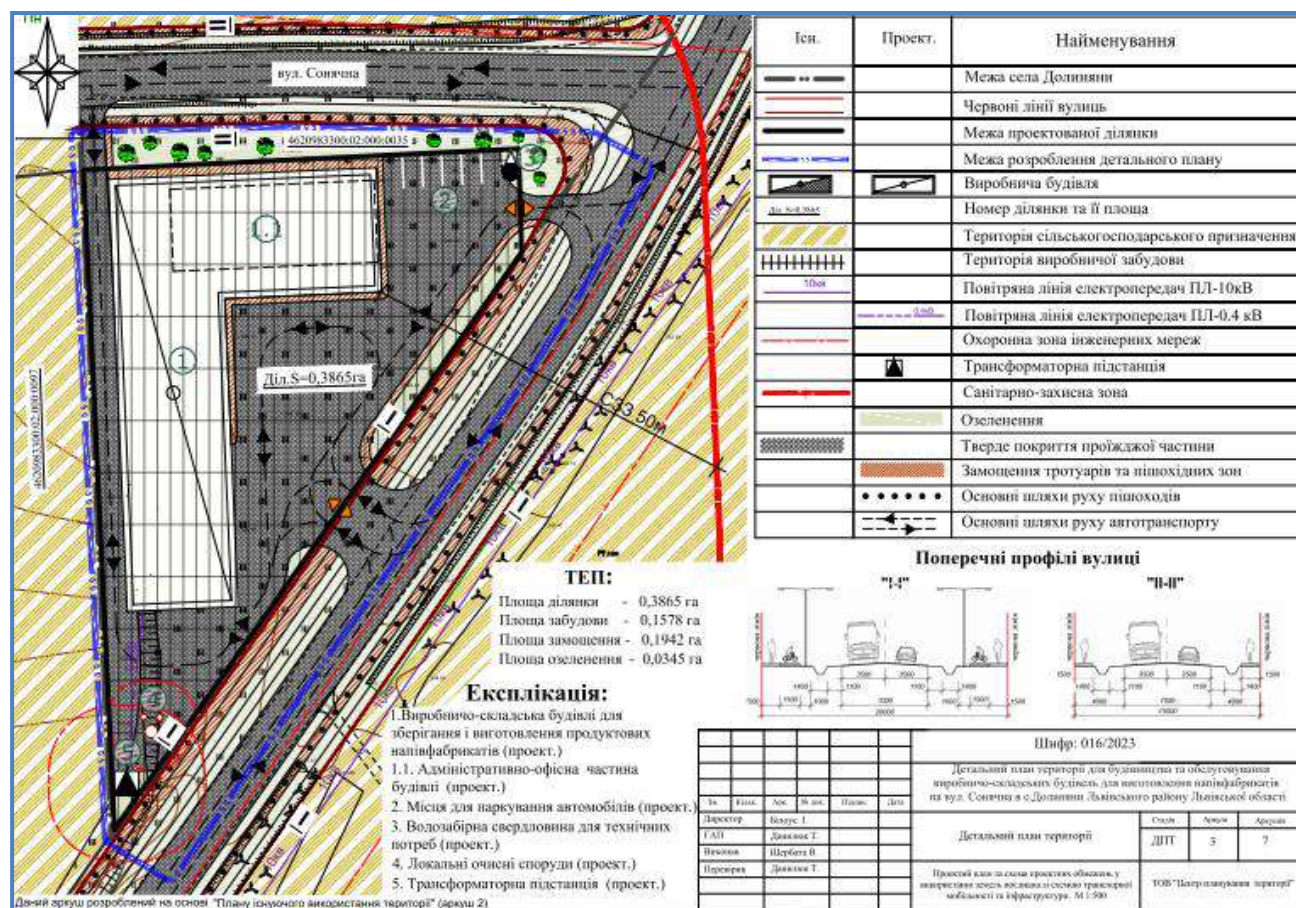


Рис. 1.2. Проектний план та схема проектних обмежень у використанні земель поєднана із схемою транспортної мобільності та інфраструктури

До будівель, споруд та майданчиків які передбачаються в межах ділянки проектування належать:

- Виробничо-складська будівля для зберігання і виготовлення продуктових напівфабрикатів.
- Адміністративно-офісна частина будівля.

3. Майданчик для паркування автотранспорту працівників.
4. Водозабірня свердловина для технічних потреб.
5. Локальні очисні споруди.
6. Трансформаторна підстанція.
7. Розворотний майданчик з влаштуванням розвантаження та завантаження продукції.

На ділянку передбачається три заїзди для адміністративних потреб працівників підприємства, головний заїзд для вантажного транспорту підприємства та завантаження готової продукції, для потреб інженерного і господарського забезпечення та пожежний заїзд ззаду будівлі щоб мати доступ до всіх частин будівлі.

В межах території опрацювання знаходиться існуюча ділянка виробничого призначення площею 0,3865 га з кадастровим номером 4620983300:02:000:0035.

На ділянці знаходиться існуючий склад мінеральних добрив, детальним планом передбачається проектування виробничо-складської будівлі для зберігання і виготовлення продуктивних напівфабрикатів з санітарно-захисною зоною 50м відповідно до V класу шкідливості, враховано нормативні відстані до житлової забудови. Також частина будівлі передбачена як адміністративно офісна в північній частині ділянки. Запроектовано майданчик для паркування автотранспорту, зону розвантаження та завантаження, а також передбачено об'єкти інженерного забезпечення (рис.1.3).

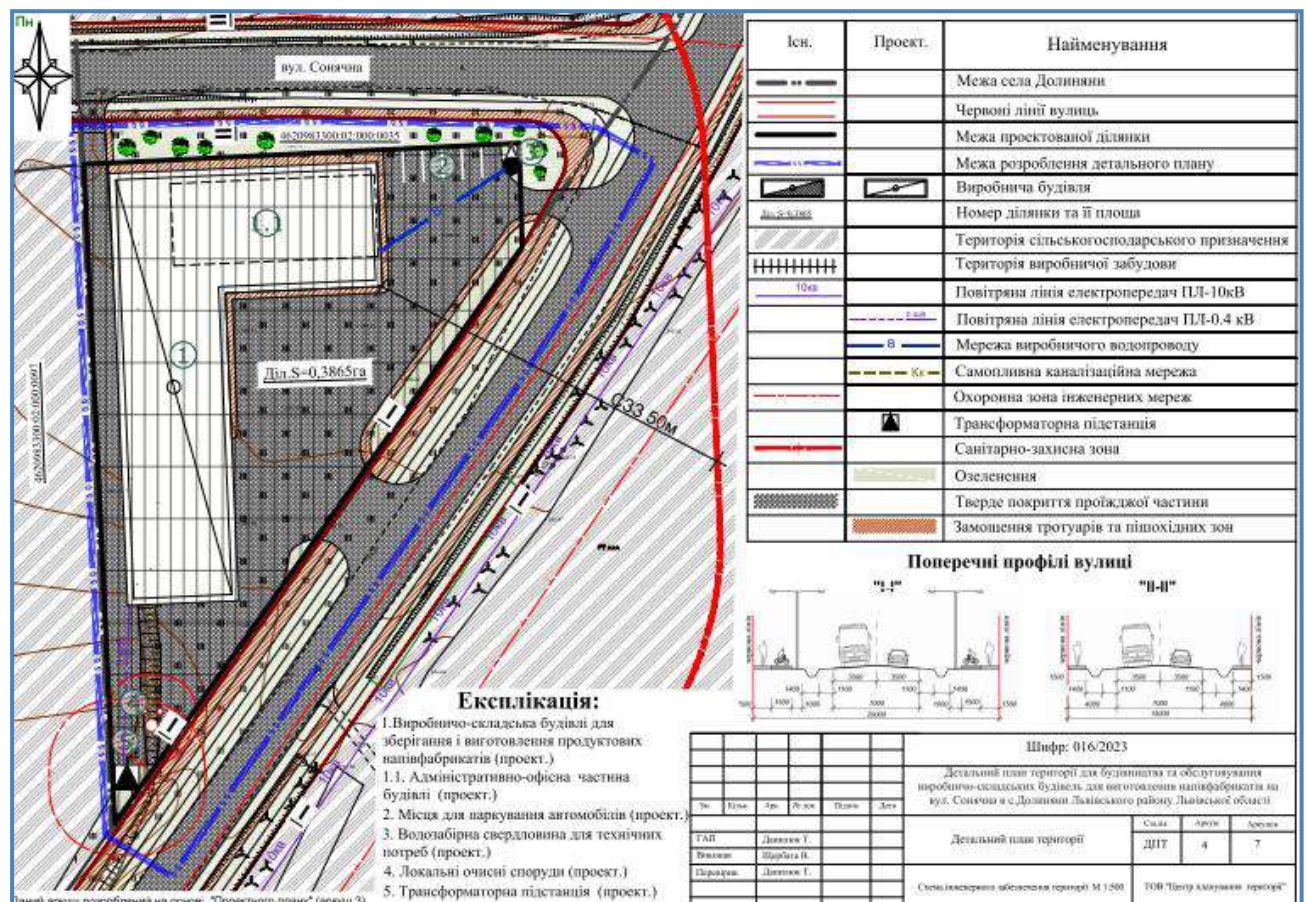


Рис. 1.3. Схема інженерного забезпечення

Рельєф ділянки рівнинний, характеризується ухилом у північно-південну сторону. Перепад відміток території опрацювання становить в межах 245,9 м до 243,3м.

На ділянці опрацювання розміщений існуючий склад мінеральних добрив, з СЗЗ – 50 метрів (від будівель до ділянок житлової забудови). Поряд з ділянкою проектування проходить повітряна лінія електропередач ПЛ- 10 кВ, з СЗЗ – 10 м (до межі ділянки).

За функціональним використанням територія ділянки у заданих межах поділяється на такі зони:

- зона розташування виробничо-складської будівлі, влаштування автомобільних шляхів та головного заїзду на територію підприємства;
- зона розташування інженерного забезпечення даної території;
- адміністративно-побутова зона, зона майданчиків для паркування , заїзд для працівників та влаштування пожежного заїзду до будівлі.

В межах ділянки проектування відсутні цінні зелені насадження, рослинність ділянки в основному представлена трав'яним покриттям. В східній частині від ділянки, вздовж автодороги є канава для відведення стоків.

Основним видом містобудівної документації на місцевому рівні що формує довгострокову перспективу даної ділянки є генеральний план села Долиняни.

Відповідно до проектних рішень даного детального плану території, а також згідно з генеральним планом передбачається формування даної території з об'єктів виробничого призначення.

Для розвитку даної території до уваги взято всі планувальні фактори які сприятимуть інвестиційній привабливості що в свою чергу дасть поштовх до розвитку даного села.

Водопостачання

Потреби води в виробничому процесі можуть бути забезпечені за рахунок свердловини для технічних потреб яку передбачається влаштувати на території даного підприємства.

Для безперебійного водопостачання виробничого процесу передбачено влаштування резервуарів запасу води, які одночасно можуть використовуватись як пожежні резервуари.

Витрата води залежить від процесу, потужностей та обладнання виробництва і розраховується на наступних стадіях проектування.

Каналізування

Від проектованої будівлі передбачається відведення побутових і виробничих стічних вод.

Побутові стоки відводяться на локальні каналізаційні очисні споруди повної біологічної очистки які розташовуються на ділянці.

Можливим є також варіант централізованого каналізування проектованої території при умові забезпечення мережі та комунальних очисних споруд села.

						Арк.
						10
Змн.	Арк.	№ докум.	Підпис	Дата		

Після очисних споруд очищені та знезаражені стоки випускаються в каналу або повторно використовуються для господарських потреб.

Каналізаційна мережа побутових та виробничих стоків виконується з пластикових двошарових труб Е2 по ДСТУ Б.В.2.5-2005.

Електропостачання

Електропостачання будівлі передбачається від проектованої трансформаторних підстанцій які необхідно підключати до існуючої лінії 10кВ яка проходить рядом з територією опрацювання.

Фактична розрахункова потужність та річне електроспоживання залежатиме від характеру виробництва, потужностей технологічного обладнання та ступеню електрифікації виробничих процесів і буде уточнюватися на наступних стадіях проектування.

Основними споживачами електричної енергії є:

- технологічне обладнання;
- обладнання загально-обмінної вентиляції та кондиціонування;
- зовнішнє та внутрішнє електричне освітлення;
- адміністративно-побутові споживачі.

Протипожежні заходи

Зовнішнє і внутрішнє пожежогасіння здійснюється від проектованих пожежних резервуарів які розташовуються на ділянці. Розрахунок необхідного об'єму кожного з них буде здійснюватись на подальших стадіях проектування.

Вода з резервуару пожежними насосами, встановленими в насосній станції, подається в пожежний водопровід з установкою на ньому пожежних гідрантів. Наповнення резервуарів від проектового водопроводу або свердловини.

Детальна розробка проекту пожежогасіння в наступних стадіях проектування.

Комплексний благоустрій та озеленення

Територія опрацювання повинна бути належним чином благоустроєна та освітлена. Замощення проїздів асфальтобетон, пішохідної частини – фігурні елементи мощення.

На ділянках пропонується влаштування твердого покриття проїзної частини та пішохідних зон та озеленення території (посів багаторічних трав, посадка дерев та кущів), розбивка газонів та влаштування клумб).

В склад заходів по інженерній підготовці території, згідно з характером наміченого використання та планувальної організації території, включені:

- вертикальне планування території;
- поверхневе водовідведення.

Придатність до забудови на стадії розробки Детального плану території визначається виходячи з найбільш раціонального її використання, ефективного розміщення всіх основних елементів об'єктів і їх структури, організації вертикального планування, створення чітких транспортних зв'язків, можливості розвитку завдяки резервуванню території, максимальному

						Арк.
						11
Змн.	Арк.	№ докум.	Підпис	Дата		

збереженню середовища існування людини. Вільна від будівель, споруд та мощення частина земельної ділянки використовується для озеленення.

На місцевому рівні засади екологічної політики регулюються «Стратегією розвитку Львівської області на період 2021-2027 років», і зокрема «Планом заходів з реалізації у 2021-2023 роках Стратегії розвитку Львівської області на період 2021-2027 років (у новій редакції)». План заходів передбачає створення сприятливої конкурентоспроможної економіки, створення умов якісного життя, збалансованого просторового розвитку з виробництвом безпечних продуктів харчування, створення умов для збереження довкілля.

Стратегія розвитку Львівської області передбачає розуміння актуальних проблем соціально-економічного розвитку регіону, мікрорегіонів та територіальних громад. Заходи, зазначені у стратегії зможуть забезпечити розвиток людського капіталу, досягнення високої якості життя та економічного зростання на основі екологічно невиснажливої, енергоефективної та інноваційно орієнтованої промисловості та біоекономіки, креативних індустрій.

Дотримання умов даних програм дозволить:

- зберегти якісний стан атмосферного повітря,
- не допустити негативних змін клімату,
- налагодити правильне водовідведення без шкоди для гідрологічного режиму річок,
- зберегти лісистість України,
- мінімізувати наслідки утворення та поводження з відходами,
- уникнути неправильного використання земель та надр України.

Будь-яка людська діяльність має проводитися з врахуванням трьох важливих складових: екологічної, економічної та соціальної. На основі даних ланок відбувається сталий розвиток. Рівень життя населення залежить від функціонування складових сталого розвитку – розвиток, який задовольняє потреби сучасності, не ставлячи під загрозу здатність наступних поколінь задовольняти свої власні потреби.

Документ державного планування узгоджується з планом соціально-економічного розвитку території, виконанням стратегічних завдань передбачених Стратегією розвитку Львівської області на період до 2027 року (Стратегічна ціль 1: Конкурентно-спроможна економіка на засадах смарт-спеціалізації, Стратегічна ціль 3: Збалансований просторовий розвиток, Стратегічна ціль 4: Чисте довкілля).

Основні техніко-економічні показники території проектування наведено у таблиці 1.1.

						Арк.
						12
Змн.	Арк.	№ докум.	Підпис	Дата		

Основні техніко–економічні показники території проектування

Назва показників	Одиниця виміру	Значення показників	
		Існуючий стан	Розрахунковий період
Територія			
Територія розроблення детального плану території:	га	0,5953	0,5953
- площа ділянки проектування	га	0,3865	0,3865
- площа забудови на ділянці проектування	га	0,0390	0,1578
- площа заощення на ділянці проектування	га	-	0,1942
- площа озелення на ділянці проектування	га	0,3475	0,0345
- відсоток забудови ділянки	%	10	40
-поверховість проекрованої забудови	пов.	1	1-2
-площа вулиці, проїздів, пішохідних зон	га	0,1643	0,1696
- територія загального користування	га	0,0445	0,0392

Звіт сформовано на основі принципів законності та об'єктивності, гласності, участі громадськості, наукової обґрунтованості, збалансованості інтересів, комплексності, запобігання екологічній шкоді, довгострокового прогнозування, достовірності та повноти інформації у проекті документа, міжнародного екологічного співробітництва та у відповідності до:

- Земельного, Водного та Лісового кодексів України;
- Закону України «Про регулювання містобудівної діяльності»;
- Закону України «Про відходи»;
- Закону України «Про охорону атмосферного повітря»;
- Закону України «Про охорону навколишнього природного середовища»;

- Закону України «Про оцінку впливу на довкілля»;
- Закону України «Про природно-заповідний фонд України»;
- Закону України «Про екологічну мережу України»;
- Закону України «Про охорону земель»;
- Закон України «Про рослинний світ»;
- Закону України «Про тваринний світ»;
- Законом України «Про стратегічну екологічну оцінку»;
- Закону України «Про генеральну схему планування території України»;
- Закону України «Про Основні засади (стратегію) державної екологічної політики України на період до 2030 року»;
- Національного плану управління відходами до 2030 року;
- Стратегії розвитку Львівської області на період 2021-2027 років;
- ДБН Б.2.2-5:2011 «Благоустрій територій»;
- ДБН В.2.3-5:2018 «Вулиці та дороги населених пунктів»;
- ДСП - 173 «Державні санітарні правила планування та забудови населених пунктів»;
- ДБН Б.2.2-12:2019 «Планування і забудова територій»;
- ДБН А.2.2-1-2021 «Склад і зміст матеріалів оцінки впливів на навколишнє середовище (ОВНС)»;
- ДБН В.2.5-75:2013 «Каналізація. Зовнішні мережі та споруди. Основні положення проектування»;
- ДБН В.2.5-74:2013 «Водопостачання. Зовнішні мережі та споруди. Основні положення проектування».
- Постанови від 01 вересня 2021 р. №926 «Про затвердження Порядку розроблення, оновлення, внесення змін та затвердження містобудівної документації».

У рамках проведення процедури Стратегічної екологічної оцінки Детальний план території для будівництва та обслуговування виробничо-складських будівель для виготовлення напівфабрикатів на вул. Сонячна в с. Долиняни Львівського району Львівської області, розроблено та оприлюднено Заяву про визначення обсягу стратегічної екологічної оцінки, а повідомлення про її оприлюднення опубліковано в ЗМІ.

Протягом громадського обговорення заяви про визначення обсягу стратегічної екологічної оцінки (15 календарних днів) звернень, зауважень та пропозицій від громадськості не надходило.

						Арк.
						14
Змн.	Арк.	№ докум.	Підпис	Дата		

2. Характеристика поточного стану довкілля, у тому числі здоров'я населення на основі адміністративних даних, статистичної інформації та результатів досліджень

Долиняни – село у Львівському районі, розташоване на віддалі близько 10 км від м. Городок і 50 км від обласного центру – м. Львів. Орган місцевого самоврядування – Городоцька міська рада. Село розташоване поруч з основною автодорогою міжнародного значення Львів – Шегині (М-11). Поверхня території села – рівнинна, з абсолютними відмітками 237-280м. Нахил поверхні – на північний схід. Площа – 2,18 км². Густота населення – 307,34 осіб/км².

Місцезнаходження с. Долиняни зображено на рис. 2.1.

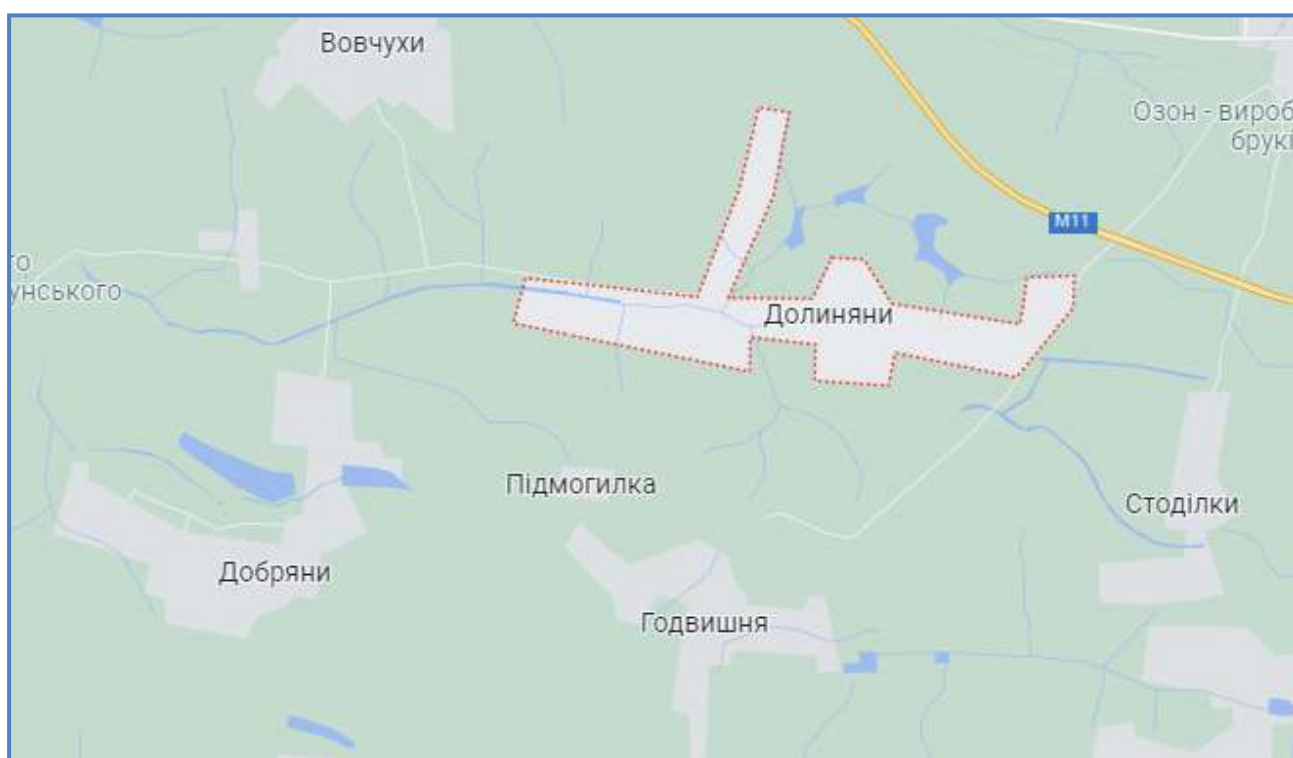


Рис. 2.1. Місцезнаходження с. Долиняни

Кліматичні умови

Клімат району помірно-континентальний з порівняно м'якою зимою, довготривалою вологою весною і теплою сухою осінню. Середня температура найжаркішого місяця – липня становить +17,4°C. Середня температура холоднішого місяця – січня становить -5°C. Абсолютна мінімальна температура становить -33°C, абсолютна максимальна – +37°C, неопалювальний період триває 211 діб.

Водні ресурси

На території досліджуваного району протікають: річка Раків – річка в Україні, в межах Львівського (Городоцького) та Яворівського (Мостиського)

						Арк.
						15
Змн.	Арк.	№ докум.	Підпис	Дата		

районів Львівської області. Права притока Вишні (басейн Вісли). Довжина Ракова – 18 км, площа басейну – 228 км². Заплава місцями заболочена. Витоки розташовані серед пологих пагорбів східної частини Сянсько-Дністровської вододільної рівнини, на південний захід від м. Городка. Річка тече переважно на північний захід, у нижній течії — на захід, впадає у Вишню в межах міста Судова Вишня. Притоки: Замлинки (ліва); Глинець (права).

Територія Львівської області приурочена до басейну багатьох річок: Західний буг, Дністер, Стир та Сян. Проте, значна частина області входить до карпатської частини басейну р. Дністер (рис. 2.2).

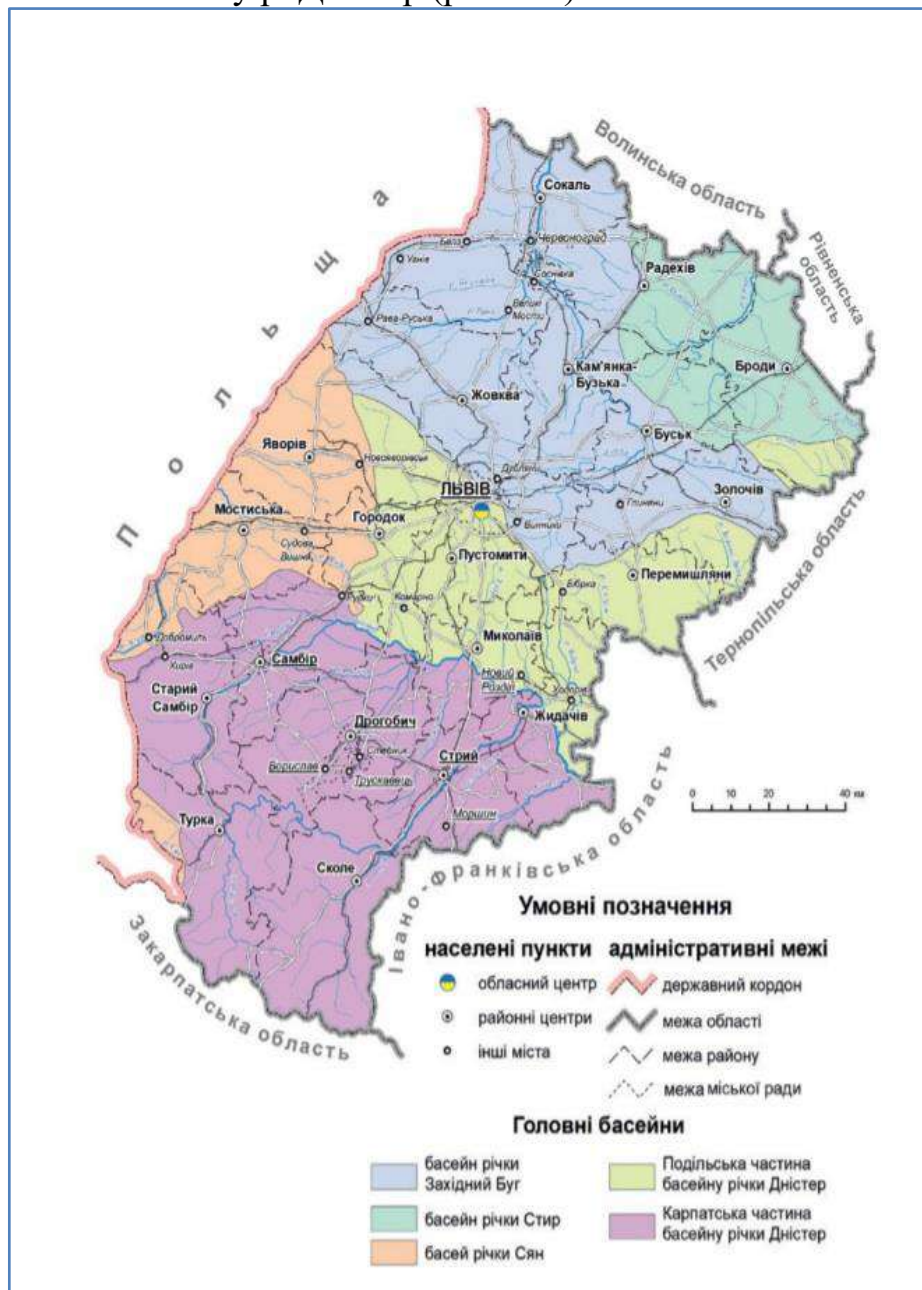


Рис. 2.2. Гідрологічне районування Львівської області

Особливість географічного розташування Львівщини – через її територію простягається значна частина Головного європейського вододілу, який поділяє

річки Балтійського і Чорноморського басейнів. Саме тому в межах Львівської області переважають малі річки, які є притоками великих і середніх рік.

Згідно з оновленими даними Львівського обласного управління водних ресурсів, до великих річок з площею водозабору понад 50 тис. км² належить р. Дністер, довжина якої в межах області сягає 207 км.

Дністер має протяжність 1362 км, із них 705 км протікають територією нашої держави та 220 км – транскордонною лінією. Загальна площа його басейну з притоками становить 72100 км². Деяка частина русла річки є для України загальною з Республікою Молдова і по ній проходить державний кордон країн.

На рис. 2.3 зображено карту розташування особливо цінних річкових ділянок за показником біологічного різноманіття Львівської області.

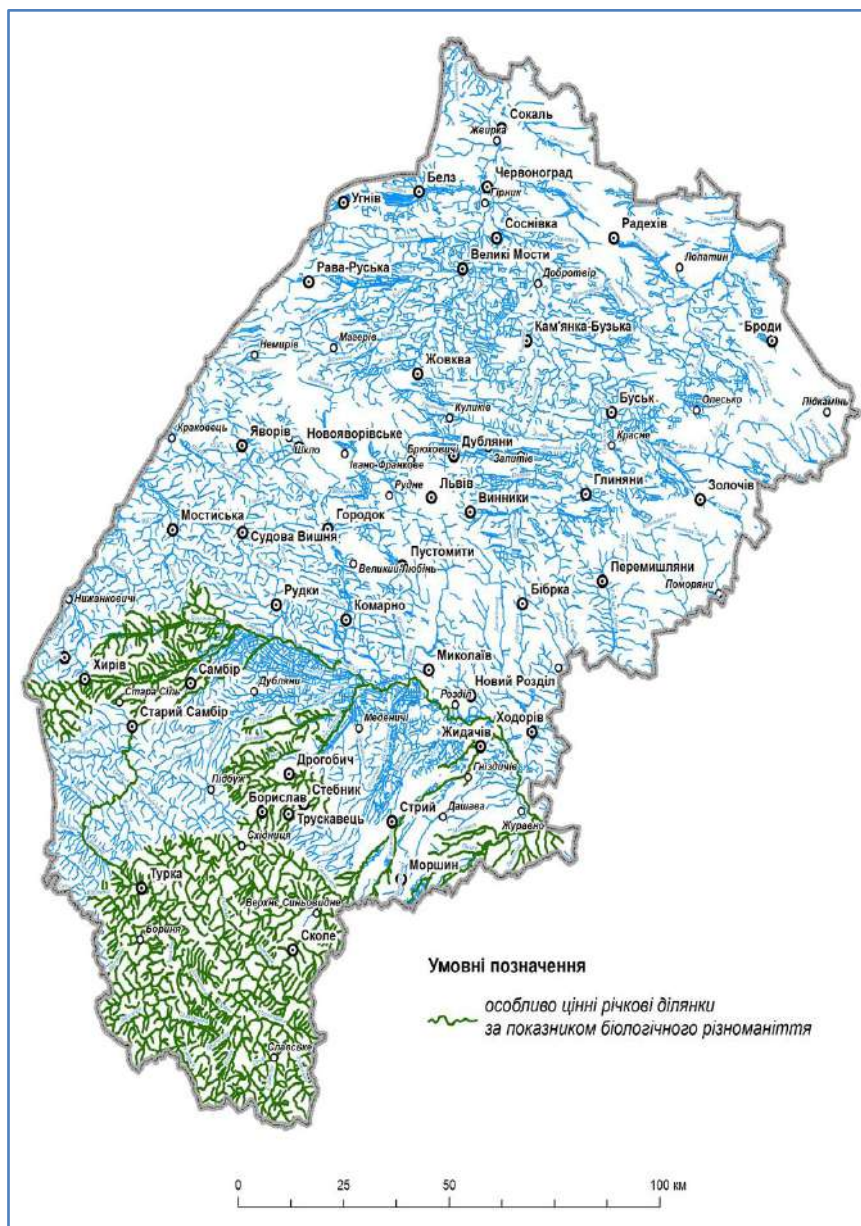


Рис. 2.3. Карта розташування особливо цінних річкових ділянок за показником біологічного різноманіття Львівської області

					Арк.
					17
Змн.	Арк.	№ докум.	Підпис	Дата	

Як видно з рисунка, с. Долиняни не належить до територій з особливо цінними річковими ділянками за показниками біологічного різноманіття.

До класу середніх річок, які мають площу водозабору від 2 до 50 тис. км², відносять Західний Буг, Стрий, Сян, Стир, Серет та Іква.

Чисельними серед водних об'єктів області є малі річки. Малих річок і струмків із площею водозабору до 2 тис. км² та довжиною понад 10 км в області налічують 240.

Геоморфологічна будова

Згідно зі схемою геоморфологічного районування с. Долиняни входить до складу геоморфологічної області *Передкарпатської височини* (рис.2.4), яка поділяється на 3 підобласті – Прибескидське, Пригорганське і Покутсько-Буковинське Передкарпаття (Я. Кравчук, 1999).

Підобласті Прибескидського Передкарпаття охоплює територію між долиною р. Свічі на сході і державним кордоном з Польщею на заході. Переважаючі абсолютні висоти коливаються в межах від 240 м (Верхньодністерська улоговина) до 400–519 м (Стривігорська та Дрогобицька височини) та поділена на 6 геоморфологічних районів: 1) Надсянська воднольодовикова й алювіально-денудаційна рівнина, 2) Сянсько-Дністерська увалисто-горбиста льодовиково-воднольодовикова вододільна височина, 3) Верхньодністерська алювіальна рівнина, 4) Стривігорська денудаційно-аккумулятивна височина, 5) Дрогобицька денудаційно-аккумулятивно-ерозійна височина, 6) Моршинська денудаційно-аккумулятивна височина.

Територія детального плану відноситься до району *Стривігорсько денудаційно-аккумулятивної височини*, яка розміщена поблизу краю Карпат, охоплює, здебільшого, межиріччя Болозівки – Стривігора, Стривігора – Дністра. Переважаючі абсолютні висоти коливаються від 300 м на межиріччі Стривігора – Болозівки до 450 м поблизу краю гір. Для межиріччя характерний увалисто-балковий рельєф, добра терасованість. Простежується п'ять надзаплавних терас, трапляються залишки поверхонь Лоевої (шоста тераса) і Красної.

Львівщина розміщена у Прибескидському Передкарпатті і на правобережжі р. Свічі, невелика ділянка належить до підобласті Пригорганського Передкарпаття (Свіче-Сивкинський підрайон Заліської височини).

Рельєф та ґрунтовий покрив

Ґрунтовий покрив Львівської області характеризується великою різноманітністю. Формування і поширення окремих типів ґрунтів і різновидностей зумовлюється характером ґрунтоутворчих порід, рельєфом місцевості, кліматичними умовами, глибиною залягання ґрунтових вод і рослинним покривом.

						Арк.
						18
Змн.	Арк.	№ докум.	Підпис	Дата		



Грунтовий покрив с. Долиняни представлений темно-сірими опідзоленими ґрунтами, які сформувалися переважно в умовах зрідених освітлених лісів з добре розвиненим трав'янистим покривом. Ознаки опідзолення виражені слабо, а процеси акумуляції гумусу посилюються, тому вони мають добрегумусовану верхню частину профілю і безгумусну нижню частину. Вони мають більш сприятливі агрофізичні властивості, істотно зростає вологоємкість та вміст елементів живлення. Мають високу природну родючість (рис. 2.5).

						Арк.
						19
Змн.	Арк.	№ докум.	Підпис	Дата		

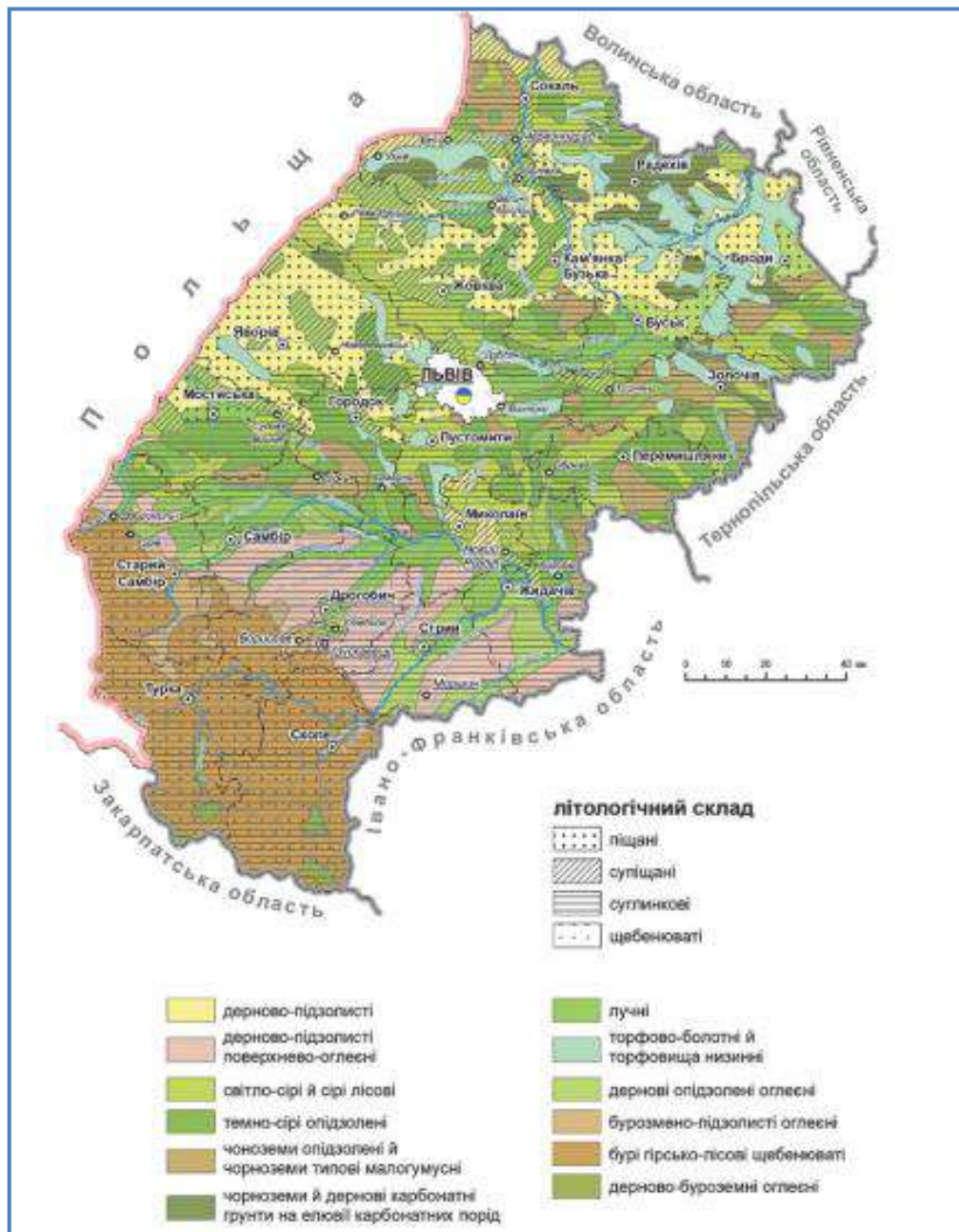


Рис. 2.5. Ґрунтовий покрив Львівської області

Стан навколишнього природного середовища

Для аналізу та оцінки поточного стану навколишнього середовища були використані статистичні дані та офіційні дані обласних органів виконавчої влади, що реалізують державну політику у сфері охорони навколишнього природного середовища та реалізують політику у сфері охорони здоров'я. Основними джерелами інформації були: Звіт про результати моніторингу природного довкілля Львівщини, Екологічний паспорт Львівської області, Регіональна доповідь про стан навколишнього середовища у Львівській області, статистичний щорічник Львівської області, статистичний збірник Довкілля Львівської області.

					Арк.
					20
Змн.	Арк.	№ докум.	Підпис	Дата	

Основними екологічними проблемами Львівщини є незаконна вирубка лісу, забруднення річок, утилізація відходів, викиди забруднюючих речовин в атмосферне повітря.

Стан атмосферного повітря населеного пункту залежить від обсягів забруднюючих речовин, які викидаються стаціонарними та пересувними джерелами викидів.

Суттєвим джерелом забруднення атмосферного повітря виступає автотранспорт. Викиди від автотранспорту особливо небезпечні для здоров'я людини, оскільки потрапляють у повітря в приземному шарі, в зоні дихання людини. Якість повітря може погіршуватись з причин експлуатації технічно зношеного транспорту, сумнівної якості пального, недосконалої організації дорожнього руху, стану дорожнього покриття та за несприятливих метеорологічних умов.

Робота промислових підприємств характеризується стаціонарними джерелами викидів шкідливих речовин, які викидають в навколишнє природне середовище важкі метали, діоксиди сірки, азоту, промисловий пил.

Серед забруднювальних речовин, що викидаються внаслідок руху транспортних засобів виділяють: оксиди вуглецю, оксиди азоту, бенз(а)пірен, неметанові леткі органічні сполуки, пил.

Основним джерелом забруднення навколишнього середовища а особливо водних об'єктів є недостатньо добре очищені або взагалі не очищені господарсько-побутові та стічні води.

Екологічний стан поверхневих водних об'єктів і якість води в них є вирішальними чинниками санітарного та епідеміологічного благополуччя населення. Більшість басейнів рік згідно з гігієнічною класифікацією водних об'єктів за ступенем забруднення можна віднести до забруднених та дуже забруднених. Внаслідок недостатнього фінансування будівництво і реконструкція більшості об'єктів каналізування та водопостачання, запланованих державними і регіональними програмами охорони водних ресурсів практично не проводиться.

Основними причинами забруднення поверхневих вод є надходження до водних об'єктів забруднювальних речовин у процесі поверхневого стоку води з забудованих території та сільгоспугідь, ерозія ґрунтів на водозабірній площі.

Якісний стан підземних вод унаслідок господарської діяльності також постійно погіршується. Це пов'язано з існуванням фільтрувальних накопичувачів стічних вод, а також з широким використанням мінеральних добрив та пестицидів.

Враховуючи вищенаведе, можна зробити загальний висновок, що стан атмосферного повітря є задовільний. Оскільки дотримано усіх норм та правил, що стосуються забудови та СЗЗ.

На території проектування об'єктів, що належать до природо-заповідного фонду не виявлено.

						Арк.
						21
Змн.	Арк.	№ докум.	Підпис	Дата		

Прогнозні зміни стану довкілля у тому числі здоров'я населення якщо документ державного планування не буде затверджено.

Незатвердження документа державного планування не сприятиме соціально-економічному розвитку населеного пункту.

Зміни стану водного середовища, якщо ДДП не буде затверджено, загалом не прогножуються. Ймовірний опосередкований вплив у зв'язку з тенденцією до збільшення навантаження на ґрунтове середовище, внаслідок будівництва автостоянки та виробничо-складської будівлі, відповідно, збільшення ризику забруднення у разі невирішення питання з організацією території.

За соціально – економічними вимогами розроблення детального плану сприятиме реалізації програми соціально – економічного розвитку території щодо забезпечення потреб населення робочими місцями, поповнення місцевого бюджету.

						Арк.
						22
Змн.	Арк.	№ докум.	Підпис	Дата		

3. Характеристика стану довкілля, умов життєдіяльності населення та стану його здоров'я на територіях, які ймовірно зазнають впливу

Охорона навколишнього природного середовища, раціональне використання природних ресурсів, забезпечення екологічної безпеки життєдіяльності людини – невід'ємна умова сталого економічного і соціального розвитку.

Характеристика стану довкілля, умов життєдіяльності населення здійснюється по старому районуванню через відсутність оновленої інформації щодо статистичних даних в розрізі нового адміністративно-територіального поділу.

Проведено оцінку стану довкілля, умов життєдіяльності населення та стану його здоров'я у Львівському (Городоцькому) районі. Городоцька територіальна громада, адміністративною одиницею якої є с. Долиняни, увійшла до складу Львівського району (рис.3.1).

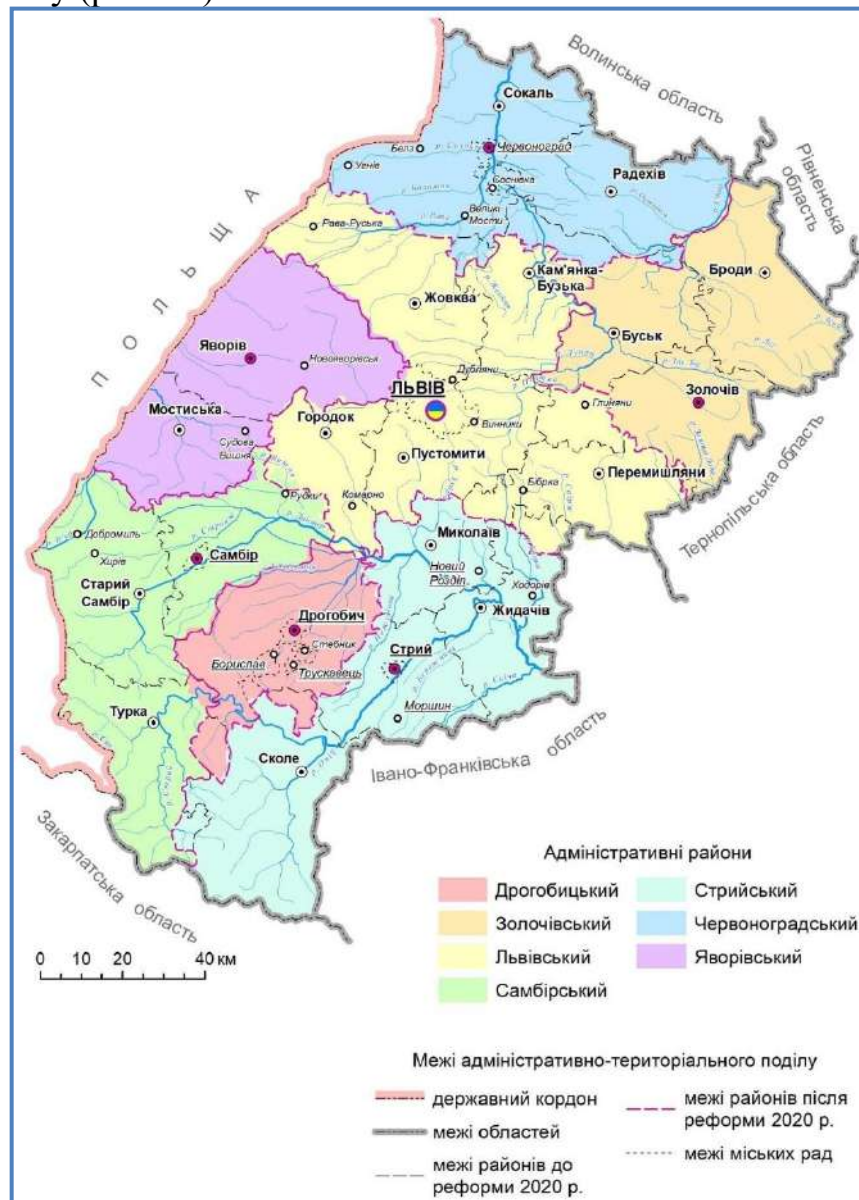


Рис. 3.1. Адміністративно-територіальний устрій Львівської області

Територія Львівської області поділена на 7 районів: Дрогобицький, Золочівський, Львівський, Самбірський, Стрийський, Червоноградський і Яворівський. На 1 січня 2021 року у 44 містах, 34 селищах міського типу і 1850 сільських населених пунктах проживало 2497,8 тис. осіб. На один квадратний кілометр території області припадало 114 осіб

Повітряне середовище

Згідно інформації Головного управління статистики у Львівській області впродовж 2020 року в атмосферне повітря Львівської області від стаціонарних джерел забруднення підприємств, установ та організацій надійшло 76,01 тис.т забруднюючих речовин, що на 14,5% менше порівняно з 2019 роком. Крім того, підприємства області у 2020 році викинули 3964,8 тис.т діоксиду вуглецю.

У розрахунку на один квадратний кілометр території області у середньому викинуто 3,5 т забруднюючих речовин, у розрахунку на 1 особу – 30,3 кг забруднюючих речовин.

Із загальної кількості забруднюючих речовин викиди метану становили 35,7 тис.т (46,9% від загального обсягу), викиди діоксиду та інших сполук сірки – 2,0 тис.т (28,9%), сполук азоту (діоксин та оксид азоту) – 5,9 тис.т (7,7%), речовин у вигляді твердих суспендованих частинок – 6,4 тис.т (8,5%), оксиду вуглецю – 3,9 тис.т (5,1%).

Найбільше у 2020 році викинуто в атмосферу забруднюючих речовин стаціонарними джерелами підприємств Кам'янка-Бузького (39,4%), Сокальського (21,9%) районів та міста Червонограда (18,1%), найменше – Сколівського, Турківського, Старосамбірського районів та Нового Роздолу, Моршина, Трускавця та Самбора.

Основними забруднювачами повітря Львівської області у 2020 році були підприємства добувної промисловості (43,8% від загального обсягу викидів в області) та з постачання електроенергії, газу, пари та кондиційованого повітря (40,2%).

У розрахунку на 1 км² площі Городоцького району в 2020 р. припадало 0,1 т викидів забруднюючих речовин від стаціонарних джерел забруднення, у розрахунку на 1 особу даний показник складає – 1,3 кг (рис. 3.2).

Рік	2013	2014	2015	2016	2017	2018	2019	2020
Городоцький район								
Викиди забруднюючих речовин - усього	3759	1501	1185	2510	1328	1476	446	91
Діоксид сірки	-	-	-	1	3	2	10	5
Оксид вуглецю	318	304	206	297	285	293	138	13
Діоксид азоту	181	161	113	168	167	160	65	10
Метан	3215	973	800	1991	802	991	200	37
Неметанові леткі органічні сполуки	19	21	16	17	34	23	1	22
Сажа	-	-	-	0	0	0	0	0
Інші	26	42	50	36	37	8	32	4
У розрахунку на 1 кв.км	5,2	2,1	1,6	3,5	1,8	2,0	0,6	0,1
У розрахунку на 1 особу, кг	54,3	21,7	17,1	36,3	19,2	21,4	6,5	1,3

Рис. 3.2. Викиди забруднюючих речовин в атмосферне повітря від стаціонарних джерел забруднення у Городоцькому районі, т

					Арк.
					24
Змн.	Арк.	№ докум.	Підпис	Дата	

Викиди забруднюючих речовин у атмосферне повітря від стаціонарних джерел забруднення за містами та районами наведено у табл. 3.1. Співвідношення викидів забруднюючих речовин в атмосферне повітря від стаціонарних джерел забруднення у Львівській області та Городоцькому районі показано на рисунку 3.3.

Таблиця 3.1

Викиди забруднюючих речовин у атмосферне повітря від стаціонарних джерел забруднення за містами та районами

(т)

	2000	2005	2010	2015	2018	2019	2020
Львівська область	108620	95822	113202	102397	106742	88865	76013
м.Львів	3081	2761	2023	2569	2020	2269	2792
м.Борислав	374	544	383	490	335	330	294
м.Дрогобич	2133	3335	2115	735	898	912	852
м.Моршин	...	62	59	44	33	14	20
м.Новий Розділ	...	378	452	1012	644	10	3
м.Самбір	337	144	69	46	61	60	89
м.Стрий	458	773	731	2272	591	615	681
м.Трускавець	268	219	81	39	34	32	23
м.Червоноград	1713	2941	5114	12407	13958	13629	13764
райони							
Бродівський	3537	1005	1333	165	331	397	395
Буський	157	259	160	195	212	224	175
Городоцький	1624	2784	4502	1185	1476	446	91
Дрогобицький	1448	2025	2986	1636	3145	3037	1365
Жидачівський	2480	808	1352	463	1686	1191	297
Жовківський	164	245	183	550	446	407	194
Золочівський	368	356	187	313	242	261	277
Кам'янка-Бузький	73741	54061	42127	41346	44611	32879	29972
Миколаївський	2034	4006	3017	383	642	601	577
Мостиський	511	945	974	656	1178	1010	1058
Перемишлянський	326	405	8312	742	352	653	866
Пустомитівський	227	362	249	261	486	533	418
Радехівський	831	714	406	890	584	664	483
Самбірський	526	1370	765	2508	1674	1011	223
Сколівський	150	96	394	27	74	58	54
Сокальський	5420	3471	27758	26355	24012	23159	16628
Старосамбірський	142	122	133	274	255	156	248

Стрийський	5809	9908	6315	3088	5429	3453	2713
Турківський	2	16	5	30	134	127	83
Яворівський	759	1707	1017	1716	1199	727	1378

Як видно з даної таблиці, найбільш забруднений Кам'янка-Бузький район. Кількість викидів забруднюючих речовин у атмосферне повітря від стаціонарних джерел забруднення у Кам'янка-Бузькому районі складає 29972 т за 2020 рік. Найменше викидів у Сколівському районі – 54 т. У Городоцькому районі за 2020 р. викиди забруднюючих речовин у атмосферне повітря від стаціонарних джерел забруднення складають 91 т.

Одними з найбільших забруднювачів атмосферного повітря в межах Сокальського адміністративного району та Червоноградського промислового району є підприємства гірничої промисловості, що входять до складу державного підприємства «Львіввугілля», центральна збагачувальна фабрика «Червоноградська», підприємства комунальної сфери та кілька менших промислових та переробних підприємств.



Рис. 3.3. Викиди забруднюючих речовин в атмосферне повітря у Львівській області та Городоцькому районі, т

Бачимо що найбільше викидів забруднюючих речовин в атмосферне повітря у районі спостерігалось у 2010 році – 4502 т. У порівнянні з іншими районами області Городоцький район не відноситься до найбільш забруднених.

Розподіл викидів забруднюючих речовин Львівської області у атмосферне повітря від стаціонарних джерел забруднення наведено на рис. 3.4.

За даними головного управління статистики у Львівській області, атмосферне повітря Городоцького району забруднюється метаном, діоксидом сірки, оксидом вуглецю, діоксидом вуглецю, оксидом азоту, діоксидом азоту, неметановими леткими органічними сполуками (НМЛОС).

Кількість викидів шкідливих речовин в атмосферне повітря від стаціонарних джерел забруднення у Городоцькому районі станом на 2020 рік наведена у таблиці 3.2.

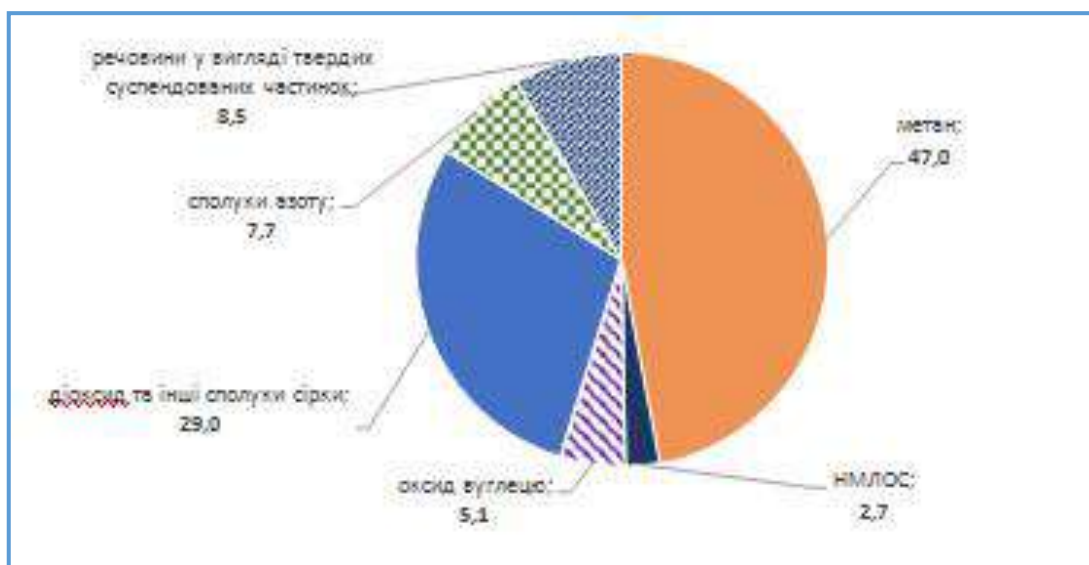


Рис. 3.4. Хімічний склад викидів забруднюючих речовин у атмосферне повітря від стаціонарних джерел у 2019 році, %

Таблиця 3.2

Кількість викидів шкідливих речовин в атмосферне повітря

Шкідливі речовини	Львівська область, т	Городоцький район, т
Метан	35 687	37
Діоксид сірки	21 951	5
Діоксид азоту	5 530	10
Оксид вуглецю	3 910	13
Неметанові леткі органічні сполуки (НМЛОС)	1 999	5
Оксид азоту	105	0
Діоксид вуглецю	296 843 6	7960

На рис. 3.5 зображено кількість викидів шкідливих речовин в атмосферне повітря у Городоцькому районі станом на 2020 рік.



Рис. 3.5. Кількість викидів шкідливих речовин в атмосферне повітря у Городоцькому районі, т

Отже, рекордсменом серед шкідливих речовин у Городоцькому районі є діоксид вуглецю. За 2020 рік його значення – 7960 т, що становить 0,27 % у Львівській області.

Львівська область посідає 6 місце по кількості викидів забруднюючих речовин в атмосферне повітря від стаціонарних джерел та знаходиться позаду таких областей, як Вінницька, Дніпропетровська, Івано-Франківська, Запорізька та Харківська.

Валові обсяги викидів області становлять всього 3,4% від усіх викидів України, обсяги викидів стаціонарних джерел у розрахунку на квадратний кілометр площі в середньому становлять 3,5 т/км², а у розрахунку на одну особу – близько 30 кг/особу.

Обсяги забруднюючих речовин, які надійшли в атмосферне повітря від стаціонарних джерел викидів підприємств, установ та організацій у 2020 році становили 76,0 тис. т, що на 14,5% менше в порівнянні 2019 року.

Щільність викидів забруднюючих речовин від стаціонарних джерел забруднення у розрахунку на 1 км² у 2019 році по Львівській області наведена на рис. 3.6.

Незважаючи на кризу в економіці, яка і надалі супроводжується скороченням промислового виробництва, використанням застарілих технологій та обладнання, повільної модернізації та оновлення виробництва, старінням основних фондів, все ж таки викиди шкідливих речовин від стаціонарних джерел є вагомим внеском у валовий викид шкідливих речовин в області.

Незадовільний стан атмосферного повітря населених пунктів Львівської області обумовлений недотриманням підприємствами технологічного режиму

						Арк.
						28
Змн.	Арк.	№ докум.	Підпис	Дата		

експлуатації пилогазоочисного устаткування, невиконанням у встановлені терміни заходів щодо зниження обсягів викидів до нормативного рівня; низькими темпами впровадження сучасних технологій очищення викидів; відсутністю ефективного очищення викидів підприємств від газоподібних домішок.

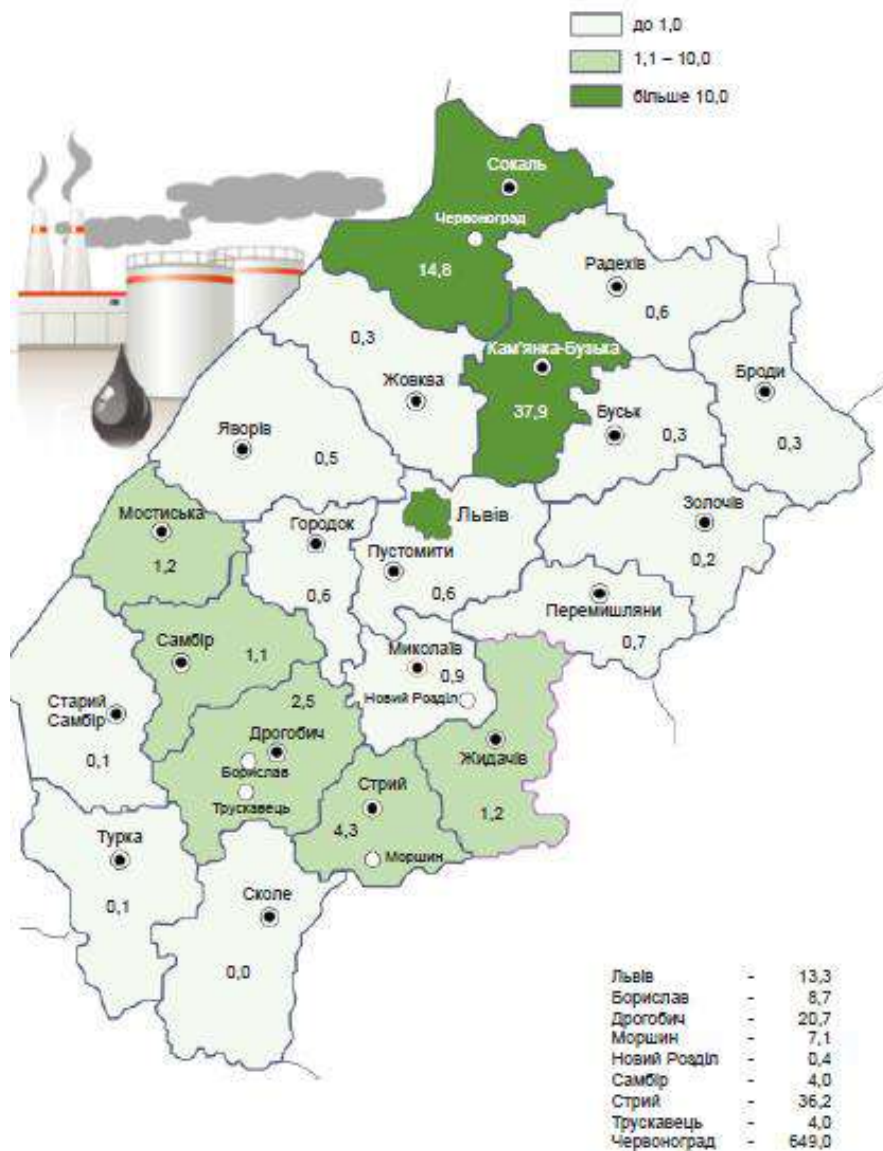


Рис. 3.6. Щільність викидів забруднюючих речовин від стаціонарних джерел забруднення у розрахунку на 1 км² у 2019 році, т

Як видно з рисунка, найбільш забруднений район у Львівській області – Кам'янка-Бузький район. Щільність викидів забруднюючих речовин складає – 37,9 т.

В загальному об'ємі викидів у повітря в межах досліджуваного регіону значна кількість припадає на пересувні джерела забруднення: автотранспорт, техніка сільськогосподарського призначення.

Водне середовище

Водні ресурси Львівської області відіграють важливу роль для населення та економіки. Вода використовується для питних, технічних, сільськогосподарських потреб, в рибному господарстві, в лікувальних цілях, є джерелом поповнення запасів підземних вод, ін. Поверхневі води Львівщини представлені річками, водосховищами, озерами та ставками. Львівська область розташована в межах Головного європейського вододілу. В її межах переважають дрібні ріки – витoki основних річок Дністра і Західного Бугу. Річки області відносяться до басейнів Чорного (Дністер, Стир) і Балтійського (Буг, Сян) морів. Із загальної кількості річок 8756, тобто 97%, мають протяжність до 10 км, 176 – 10-50 км, 16 – 50-100 км і 3 – понад 100 км (Дністер, Стрий, Західний Буг).

Водопостачання сільських населених пунктів з підземних водоносних горизонтів здійснюється як централізовано, так і з індивідуальних свердловин, які були пробурені в попередні роки.

Значна частина свердловин, пробурених у господарствах колишніх колгоспів, на даний час не використовується, є безгосподарською та безконтрольною і тому стала джерелом забруднення підземних водоносних горизонтів через відсутність ліквідаційного тампонажу. Іншими джерелами забруднення підземних водоносних горизонтів є діяльність гірничо-видобувних підприємств області (гірничохімічні, вугледобувні, озокеритові та нафтові родовища Борислава).

Найбільш поширеним джерелом водопостачання в області є індивідуальні колодязі, які розкривають верхні водоносні горизонти, не захищені від забруднення поверхневими та дощовими стоками.

Згідно з інформацією головного управління статистики у Львівській області використано свіжої води станом на 2020 рік – 101,1 млн. м³, у Городоцькому районі – 3,6 млн. м³.

Станом на 2020 рік використання свіжої води на побутово-питні потреби у Городоцькому районі становить – 0,7 млн. м³, на сільськогосподарські потреби – 0,0 млн. м³ на виробництво – 2,9 млн. м³ (рис. 3.7).

Загальне водовідведення в районі становить – 3,1 млн. м³. Водовідведення у поверхневі водні об'єкти по області становить – 155,4 млн. м³, у Городоцькому районі – 2,9 млн. м³. Скидання забруднених зворотних вод у поверхневі водні об'єкти по області – 123,24 млн. м³, у Городоцькому районі цей показник – 0,1 млн. м³.

						Арк.
						30
Змн.	Арк.	№ докум.	Підпис	Дата		

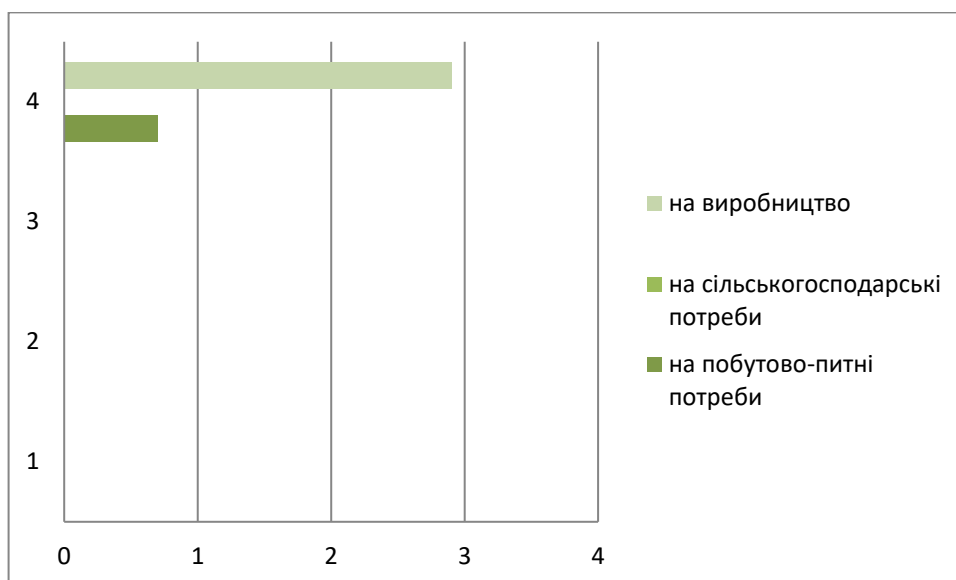


Рис. 3.7. Використання свіжої води на різні потреби Городоцького району, млн. м³

На рис. 3.8. наведено кількість водовідведення у Городоцькому районі. Як бачимо, у 2020 році відведено 0,1 млн.. м³ забруднених зворотних вод та 0,4 млн.. м³ нормативно-очищених.

Рік	2013	2014	2015	2016	2017	2018	2019	2020
Городоцький район								
Водовідведення у поверхневі водні об'єкти	7,2	6,6	6,4	5,0	4,4	4,7	3,3	2,9
забруднені зворотні води	0,2	0,3	0,0	0,0	0,0	0,1	0,0	0,1
нормативно очищені води	0,3	0,2	0,4	0,3	0,4	0,3	0,4	0,4

Рис. 3.8. Водовідведення у поверхневі водні об'єкти (млн.. м³)

Потужність очисних споруд у Львівській області станом на 2022 р. – 365,3 млн. м³, у Городоцькому районі – 2,6 млн. м³.

Земля

Земельний фонд Львівської області складає 2183,1 тис.га, з яких 1290,736 тис.га (58%) зайнято сільськогосподарськими угіддями, з них 805,7 тис.га – рілля; 0,7 тис.га – перелogi; 23 тис.га – багаторічні насадження; 445,5 тис.га – сінокоси та пасовища. Третину території області – 694,7 тис.га (32%) займають ліси та лісовкриті площі. Розподіл земельного фонду Львівської області наведено на рис. 3.8.

Наявність порушених земель у Львівській області на кінець 2020 року становить – 10736 га, у Городоцькому районі – 131 га, відпрацьованих земель у Львівській області та досліджуваному районі – 7770 га та 1 га відповідно.



Рис. 3.8. Розподіл земельного фонду Львівської області

Розвиток сільського господарства на сьогоднішній день неможливий без використання мінеральних добрив, які дозволяють підвищити родючість ґрунтів, збільшити врожайність, покращити якість сільськогосподарської продукції. Забруднення навколишнього середовища при використанні мінеральних добрив відбувається в основному через недосконалість властивостей і хімічного складу добрив та порушення технології виробництва, зберігання та застосування мінеральних добрив.

Кількість внесених мінеральних добрив підприємствами під посіви сільськогосподарських культур у Львівській області станом на 2020 р. становить – 63022 т, а у Городоцькому районі – 2751 т.

Внесення мінеральних добрив підприємствами у розрахунку на 1 га посівної площі у Львівській області становить – 185 кг, у Городоцькому районі – 196 кг.

Кількість внесених азотних мінеральних добрив підприємствами під посіви сільськогосподарських культур у Львівській області – 42936 т, у Городоцькому районі – 1375 т.

Кількість внесених фосфорних мінеральних добрив підприємствами під посіви сільськогосподарських культур у Львівській області – 9666 т, у Городоцькому районі – 674 т.

Кількість внесених калійних мінеральних добрив підприємствами під посіви сільськогосподарських культур у Львівській області – 10420 т, у Городоцькому районі – 701 т.

Внесення органічних добрив підприємствами під посіви сільськогосподарських культур у Львівській області – 165022 т, у

					Арк.
					32
Змн.	Арк.	№ докум.	Підпис	Дата	

Городоцькому районі – 1475 т. На 1 га посівної площі у 2020 році у Львівській області внесено органічних добрив – 484 кг, а у Городоцькому районі – 104 кг.

Утворення та поводження з відходами

У 2020 році у Львівській області утворено 3121,1 тис.т, у тому числі від економічної діяльності підприємств та організацій – 2923,0 тис.т, у домогосподарствах – 198,1 тис.т.

У 2020 році у Львівській області у розрахунку на одну особу було утворено 1246,0 кг відходів, на 1 км² – 143,0 т.

На кінець 2019 року на території Львівської області нараховувалось 119 спеціально відведених місць та об'єктів видалення відходів. Їх проектні об'єм та площа становили відповідно 233,4 млн.м³ та 8,0 млн.м², залишкові – 56,3 млн.м³ та 1,2 млн.м².

Основна кількість відходів, накопичених на кінець 2020 року у спеціально відведених місцях чи об'єктах була у Сокальському (40,1% від накопичених в області) та у Яворівському (1,5%) районах.

Утворення відходів за класами небезпеки наведено у таблиці 3.3.

Таблиця 3.3

Утворення відходів за класами небезпеки, т

	2010	2015	2018	2019	2020
Усього	2599888	2953338	2139313	2047055	3121063
у тому числі					
I класу небезпеки	20	25	29	29	245
II класу небезпеки	359	236	2255	3556	561
III класу небезпеки	1613	1222	415	477	364
IV класу небезпеки	2597896	2951855	2136614	2042993	3119892

Основна частина утворених в області у 2020 році відходів (99,9% від загального обсягу) належить до відходів IV класу небезпеки (311 989 2 т). Відходів I-III класу небезпеки утворено 1170 т, у тому числі I класу – 245 т, II класу – 561 т, III класу – 364 т.

Утворення відходів у Львівській області у 2020 році становить 3121063 т, у Городоцькому районі – 2314 т, у розрахунку на 1 км² – 143,0 т та 3,2 т відповідно. Утворення відходів на одну особу – 1246,0 кг (Львівська область) та 33,9 кг (Городоцький район).

Львівський полігон твердих побутових відходів експлуатувався з 1957 по 2016 рік. В останні роки експлуатації на полігон приймалось приблизно 240000 т відходів на рік (т/рік); об'єм полігона становить понад 11 млн. м³. В цілому загальна площа полігону – 38,8 га, фактична маса відходів займає 26,5 га.

						Арк.
						33
Змн.	Арк.	№ докум.	Підпис	Дата		

Він розташований біля с. В. Грибовичі Жовківського району. До 1990 р. усі побутові та промислові відходи, які вивозились на звалище, складавались, а з 1990 р. на полігон вивозять промислові відходи лише 3 – 4 класів небезпеки, вивіз яких погоджений з Державним управлінням екології та природних ресурсів у Львівській області. Складування твердих побутових відходів відбувається лише з частковою герметизацією шарів сміття, внаслідок чого не забезпечується біотермічне та анаеробне розкладання відходів, що призводить до легкого пропускання шкідливих речовин через фільтраційні шари та потрапляння їх у поверхневі води.

Згідно Стратегії управління відходами у Львівській області до 2030 року (затверджено рішенням Львівської обласної ради № 580 від 21 грудня 2017 року) полігон заплановано рекультивувати до 2023 року.

Населення регіону та стан його здоров'я

На базі наявних адміністративних даних щодо державної реєстрації народження і смерті та зміни реєстрації місця проживання, в управлінні статистики Львівської області зробили розрахунки, де і скільки людей мешкає.

Станом на 1 вересня 2019 року, загалом по Львівщині було зареєстровано 2 мільйони 513 тисяч 426 людей наявного населення. З них 753 тис. 221 особа проживає у місті Львові.

Серед інших великих міст Західної України, згідно зі статистикою, опинилися Борислав (35586), Дрогобич (95970), Моршин (5778), Новий Розділ (28425), Самбір (34750), Стрий (59746), Трускавець (28701), Червоноград (79967).

Найбільш чисельними за кількістю осіб, які там проживають, є Яворівський (126270), Пустомитівський (120573) та Жовківський (110256) райони Львівщини. Найменше людей живе у Перемишлянському (37952), Буському (46073) та Радехівському (46803) районах області.

Загалом, кількість мешканців у інших районах Львівщини коливається від 47 до 91 тисячі осіб.

Графік зміни чисельності населення Львівської області станом на 1 січня 2019 року наведено на рис. 3.9.

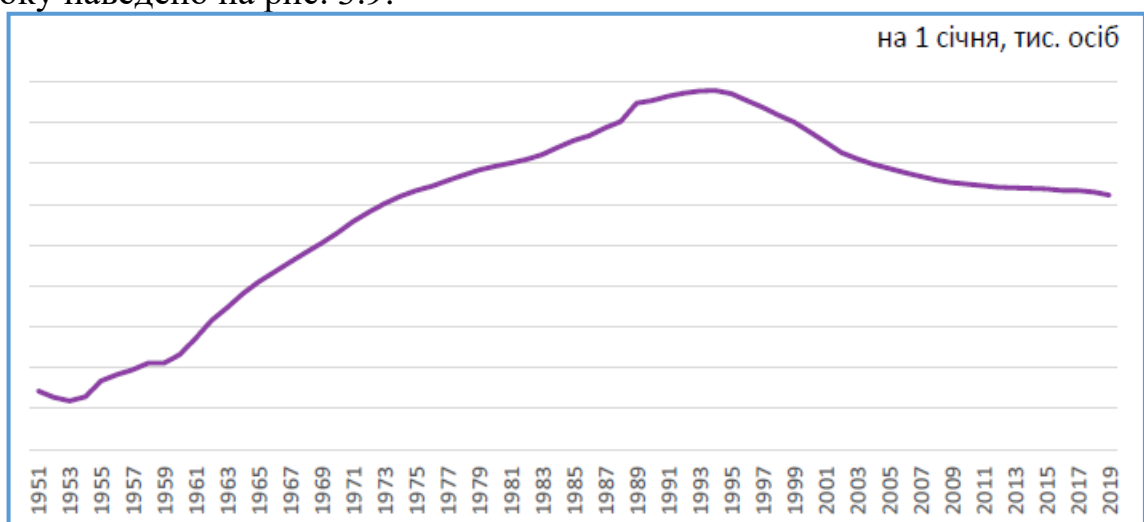


Рис. 3.9. Динаміка чисельності населення у Львівській області

Як видно з рисунка, динаміка чисельності населення у Львівській області стрімко зростає до 1995 року, а потім зменшується. Це зумовлено міграцією. Існує два типи міграції – внутрішня і міжнародна, які роблять внесок у загальне сальдо міграції. Сальдо внутрішньої міграції є різницею між кількістю людей, що приїхали до району з інших населених пунктів України, і людей, що виїхали в інші населені пункти України (включаючи як Львівську область, так і інші регіони України).

Кількість жителів Львівського району станом на початок 2021 р. наведена на рис. 3.10.

Львівський район	
Міська та сільська місцевості	1146538
міська місцевість	862360
сільська місцевість	284178

Рис. 3.10. Кількість жителів Львівського району, осіб

Кількість живонароджених, померлих і природний приріст (скорочення) населення Городоцького району приведено на рис. 3.11.

Населення регіону складають як міські так і сільські жителі. Кількість живонароджених серед сільської місцевості Городоцького району є більшою, ніж у міській місцевості. Серед жителів району спостерігається скорочення населення, оскільки кількість померлих осіб переважає над кількістю живонароджених.

Рік	2013	2014	2015	2016	2017	2018	2019	2020
Городоцький район								
Обидві статі, осіб								
Міська та сільська місцевості								
Живонароджені	847	848	797	795	718	641	646	641
Померлі	1014	1021	1018	999	992	1001	963	1098
Природний приріст, скорочення (-)	-167	-173	-221	-204	-274	-360	-317	-457
міська місцевість								
Живонароджені	282	318	298	305	234	229	234	223
Померлі	247	281	286	276	294	302	288	337
Природний приріст, скорочення (-)	35	37	12	29	-60	-73	-54	-114
сільська місцевість								
Живонароджені	565	530	499	490	484	412	412	418
Померлі	767	740	732	723	698	699	675	761
Природний приріст, скорочення (-)	-202	-210	-233	-233	-214	-287	-263	-343

Рис. 3.11. Кількість живонароджених, померлих і природний приріст (скорочення) населення Городоцького району, осіб

Вікова структура населення Городоцького району наведена на рисунку 3.12.

						Арк.
						35
Змн.	Арк.	№ докум.	Підпис	Дата		

Рік	2014	2015	2016	2017	2018	2019	2020	2021
Городоцький район								
Середній вік								
Міські поселення та сільська місцевість								
Обидві статі	39,2	39,4	39,4	39,5	39,7	39,9	40,2	40,2
чоловіки	36,8	36,9	37,1	37,2	37,3	37,6	37,8	37,9
жінки	41,4	41,5	41,5	41,6	41,7	41,9	42,2	42,3
міські поселення								
Обидві статі	38,3	38,5	38,7	38,9	39,1	39,4	39,7	39,9
чоловіки	36,4	36,6	36,7	36,9	37,1	37,5	37,7	37,8
жінки	39,9	40,2	40,3	40,6	40,9	41,1	41,5	41,7
сільська місцевість								
Обидві статі	39,7	39,8	39,8	39,9	40,0	40,2	40,4	40,4
чоловіки	37,0	37,1	37,2	37,3	37,5	37,7	37,9	37,9
жінки	42,2	42,2	42,1	42,2	42,2	42,4	42,6	42,7

Рис. 3.12. Вік населення на початок 2020 року, років

Як бачимо з рисунка, у міського населення спостерігається чітка тенденція до збільшення віку населення, причому даний показник не залежить від статті. Варто зазначити, що вік будь-якої статті сільського поселення трошки вищий за міське поселення. Вік міського населення за 2014 – 2021 рр. коливається в межах 38,3 – 39,9 роки, а сільського – 39,7 – 40,4 роки для обох статей.

Станом на 2020 рік кількість лікарняних закладів у Городоцькому районі – 2, кількість лікарняних ліжок на 10 тис. населення – 33, кількість лікарських амбулаторно-поліклінічних закладів – 5, кількість фельдшерсько-акушерських пунктів – 9. Планова ємність лікарських амбулаторно-поліклінічних закладів становить 740 відвідувань за зміну (рис. 3.13). Кількість лікарів району становить 220 осіб. Забезпеченість населення лікарями становить 109 осіб на 10 тис. населення.

Рік	2013	2014	2015	2016	2017	2018	2019	2020
Городоцький район								
Лікарняні заклади	4	4	4	4	4	2	2	2
Лікарняні ліжка	475	475	445	410	370	285	285	225
Лікарняних ліжок на 10 тис. населення	69	69	65	59	54	42	42	33
Лікарські амбулаторно-поліклінічні заклади	12	12	12	12	12	5	5	5
Планова ємність лікарських амбулаторно-поліклінічних закладів, відвідувань за зміну	770	770	770	770	770	770	770	740
Відвідувань за зміну лікарських амбулаторно-клінічних закладів на 10 тис. населення	112	112	112	112	112	112	113	109
Фельдшерсько-акушерські пункти	45	45	45	45	45	9	9	9

Рис. 3.13. Заклади охорони здоров'я у Городоцькому районі

В цілому стан навколишнього середовища на території проектування можна характеризувати як задовільний, чому сприяє значна кількість зелених насаджень навколо території проектування (дерева та чагарники на прилеглих територіях).

Стан довкілля району опрацювання зумовлюється впливом промислових підприємств, впливом об'єктів муніципальної інфраструктури населених пунктів та методами ведення сільського та лісового господарства. Серед

					Арк.
					36
Змн.	Арк.	№ докум.	Підпис	Дата	

екологічних проблем району, які підлягають вирішенню в перспективі, слід виділити:

- забруднення поверхневих вод внаслідок скидання неочищених або недостатньо очищених стоків, що пов'язано з відсутністю очисних споруд, фізичним і моральним зносом водопровідно-каналізаційних систем, недостатнім фінансуванням їх утримання, ремонту і реконструкції;

- недостатні обсяги утилізації відходів, відсутність обладнаних належним чином полігонів для захоронення відходів і, як наслідок, забруднення території (земель, лісів, водоохоронних зон водних об'єктів) промисловими та побутовими відходами;

- виснажливе використання біоресурсів та зменшення біорізноманіття, оскільки мала площа територій є віднесеними до природно-заповідного фонду, що в свою чергу не забезпечує достатньої охорони та збереження цінних природних комплексів та видів які є вразливі, рідкісні чи зникаючі;

- забруднення повітряного середовища та земель внаслідок діяльності промисловості.

						Арк.
						37
Змн.	Арк.	№ докум.	Підпис	Дата		

4. Екологічні проблеми, у тому числі ризики впливу на здоров'я населення, які стосуються документа державного планування, зокрема щодо території з природоохоронним статусом

Детальним планом території у с. Долиняни передбачено будівництво та обслуговування виробничо-складських будівель для виготовлення напівфабрикатів на вул. Сонячна.

Негативного впливу під час планованої діяльності на компоненти навколишнього середовища та здоров'я населення не передбачається.

У процесі здійснення стратегічної екологічної оцінки проекту документу державного планування виділено екологічні проблеми:

- низький рівень екологічної свідомості та екологічної культури громадян;
- експлуатація технічно-застарілого автомобільного парку та устаткування;
- відсутність організованої постійної в часі системи моніторингу за всіма складовими НПС.

У проекті детального плану території враховані всі наявні екологічні проблеми земельної ділянки та запропонована найбільш екологічно та економічно вигідна її територіально-планувальна організація та подальше використання.

При плануванні та забудові проектованої території передбачено ряд заходів по раціональному використанню природних ресурсів, охороні атмосфери, водних об'єктів та ґрунту від забруднення, захисту від шуму, вібрації, електричних та магнітних полів, забезпеченню радіаційної безпеки, санітарному очищенню території та благоустрою території.

Облаштування території ДП повинно відбуватися з дотриманням екологічних вимог та забезпеченням комплексного благоустрою території. При розробці ДПТ передбачається благоустрій в межах проектованої території з влаштуванням твердого покриття проїздів.

При розробці заходів по охороні навколишнього середовища слід забезпечувати скорочення виділення шкідливих речовин в атмосферу, у водні джерела та в ґрунт шляхом застосування найбільш досконалих технологій, а також дотримання санітарно-гігієнічних відстаней від джерела виділення шкідливих речовин до поселень, які визначені нормами технологічного проектування.

Територія проектування повинна буди належним чином благоустроєна та при потребі освітлена.

Оцінка ймовірного впливу реалізації планової діяльності містобудівної документації на складові довкілля відповідно до контрольного переліку наведена у таблиці 4.1.

						Арк.
						38
Змн.	Арк.	№ докум.	Підпис	Дата		

Таблиця 4.1

Ймовірний екологічний вплив на складові довкілля

№	Чи може реалізація планованої діяльності спричинити:	Очікування впливу			Пом'якшення існуючої ситуації
		Так	Ймовірно	Ні	
Повітря					
1.	Збільшення викидів забруднюючих речовин від стаціонарних джерел?	+			
2.	Збільшення викидів забруднюючих речовин від пересувних джерел?	+			
3.	Погіршення якості атмосферного повітря?			+	
4.	Появу джерел неприємних запахів?			+	
5.	Зміни повітряних потоків, вологості, температури або ж будь-які локальні чи регіональні зміни клімату?			+	
Водні ресурси					
6.	Збільшення обсягів скидів у поверхневі води?		+		
7.	Будь-які зміни якості поверхневих вод (зокрема таких показників як температура, розчинений кисень, прозорість, але не обмежуючись ними)?			+	
8.	Збільшення скидання шахтних і кар'єрних вод у водні об'єкти?			+	
9.	Значне зменшення кількості вод, що використовуються для водопостачання населенню?			+	
10.	Збільшення навантаження на		+		

Арк.

39

	каналізаційні системи та погіршення якості очистки стічних вод?				
11.	Появу загроз для людей і матеріальних об'єктів, пов'язаних з водою (зокрема таких, як паводки або підтоплення)?			+	
12.	Зміни напрямів і швидкості течії поверхневих вод або зміни обсягів води будь-якого поверхневого водного об'єкта?			+	
13.	Порушення гідрологічного та гідрохімічного режиму малих річок регіону?			+	
14.	Зміни напряму або швидкості потоків підземних вод?			+	
15.	Зміни обсягів підземних вод (шляхом відбору чи скидів або шляхом порушення водоносних горизонтів)?			+	
16.	Забруднення підземних водоносних горизонтів?			+	
Відходи					
17.	Збільшення кількості утворюваних твердих побутових відходів?			+	
18.	Збільшення кількості утворюваних чи накопичених промислових відходів IV класу небезпеки?		+		
19.	Збільшення кількості відходів I-III класу небезпеки?			+	
20.	Спорудження еколого-небезпечних об'єктів поводження з відходами?			+	
21.	Утворення або накопичення			+	

	радіоактивних відходів?				
Земельні ресурси					
22.	Порушення, переміщення, ущільнення ґрунтового шару?		+		
23.	Будь-яке посилення вітрової або водної ерозії ґрунтів?			+	
24.	Зміни в топографії або в характеристиках рельєфу?			+	
25.	Появу таких загроз, як землетруси, зсуви, селеві потоки, провали землі та інші подібні загрози через нестабільність літогенної основи або зміни геологічної структури?			+	
26.	Суттєві зміни в структурі земельного фонду, чинній або планованій практиці використання земель?			+	
27.	Виникнення конфліктів між ухваленнями цілями документа державного планування та цілями місцевих громад?			+	
Біорізноманіття та рекреація					
28.	Негативний вплив на об'єкти природно-заповідного фонду (зменшення площ, початок небезпечної діяльності у безпосередній близькості або на їх території тощо)?			+	
29.	Зміни у кількості видів рослин або тварин, їхній чисельності або територіальному представництві?			+	
30.	Збільшення площ			+	

	зернових культур або сільськогосподарських угідь в цілому?				
31.	Порушення або деградацію середовищ існування диких видів тварин?			+	
32.	Будь-який вплив на кількість і якість наявних рекреаційних можливостей?			+	
33.	Будь-який вплив на наявні об'єкти історико-культурної спадщини?			+	
34.	Інші негативні впливи на естетичні показники об'єктів довкілля (перепони для публічного огляду мальовничих краєвидів, появу естетично прийнятих місць, руйнування пам'ятників природи тощо)?			+	

Населення та інфраструктура

35.	Зміни в локалізації, розміщенні, щільності, та зростанні кількості населення будь-якої території?			+	
36.	Вплив на нинішній стан забезпечення житлом або виникнення нових потреб у житлі?			+	
37.	Суттєвий вплив на нинішню транспортну систему? Зміни в структурі транспортних потоків?			+	
38.	Необхідність будівництва нових об'єктів для забезпечення транспортних сполучень?			+	
39.	Потреби нових або суттєвий вплив на			+	+

	наявні комунальні послуги?				
40.	Появу будь-яких реальних або потенційних загроз для здоров'я людей?			+	
Екологічне управління та моніторинг					
41.	Послаблення правових і економічних механізмів контролю в галузі екологічної безпеки?			+	
42.	Погіршення екологічного моніторингу?			+	
43.	Усунення наявних механізмів впливу органів місцевого самоврядування на процеси техногенного навантаження?			+	
44.	Стимулювання розвитку екологічно небезпечних галузей виробництва?			+	
Інше					
45.	Підвищення рівня використання будь-якого виду природних ресурсів?			+	
46.	Суттєве вилучення будь-якого невідновлюваного ресурсу?			+	
47.	Збільшення споживання значних обсягів палива або енергії?			+	
48.	Суттєве порушення якості природного середовища?			+	
49.	Появу можливостей досягнення короткотермінових цілей, які ускладнюватимуть досягнення довготривалих			+	

	цілей у майбутньому?				
50.	Такі впливи на довкілля або здоров'я людей, які самі по собі будуть не значними, але у сукупності можуть викликати значний негативний екологічний ефект, що матиме значний негативний прямий або опосередкований вплив на добробут людей?			+	

Оцінка за видами та кількістю очікуваних викидів шкідливих речовин, забруднення повітряного середовища, шумового, світлового, теплового та радіаційного забруднення, в результаті виконання підготовчих робіт та провадження планованої діяльності наведено у табл. 4.2.

Таблиця 4.2

Оцінка за видами та кількістю очікуваних ризиків впливу

Сфери охорони довкілля	Можливі наслідки виконання ДДП
Атмосферне повітря	У результаті виконання будівельних робіт очікується забруднення атмосферного повітря продуктами згорання палива від проїзду автотранспорту по території планування, будівельної техніки, фарбувальними та зварювальними роботами. Дані речовини будуть утворюватися в незначних кількостях без перевищень норм ГДК. Після завершення будівельних робіт перелічені джерела викиду припинять існування. Під час проїзду автотранспорту збільшиться утворення шкідливих речовин, що спричиняють парниковий ефект (CO ₂ , NO ₂ ...).
Водне середовище	Водопостачання здійснюється від свердловини, а водовідведення проектованої території буде відбуватись у локальні очисні споруди біологічної очистки. Створення додаткових впливів на водне середовище не передбачається.
Ґрунтове середовище	Вплив здійснюватиметься при інженерній підготовці території, прокладанні комунікацій, будівництві виробничо-складських та адміністративних будівель, очисних споруд, буріння

	<p>свердловини. При будівництві об'єктів можливе тимчасове складування будівельних відходів та залишків матеріалів. Порушення, ущільнення та перенесення ґрунтового покриву відбуватиметься під час будівництва та руху транспортних засобів.</p> <p>Потенційними джерелами забруднення ґрунту під час проведення будівельних робіт є просипи сипучих матеріалів при розвантажувально-навантажувальних та перевантажувальних роботах, випадкові проливи бітуму, дизельного палива, емульсії або асфальтобетонної суміші.</p> <p>Потенційними джерелами забруднення ґрунтового середовища є випадкові проливи пального при користування транспортними засобами, а також акумулювання забруднювальних речовин з викидів у атмосферне повітря, тимчасове нагромадження твердих побутових та виробничих відходів.</p>
Акустичний вплив	<p>Шумове забруднення буде спричинене насамперед роботою будівельної техніки та матиме тимчасовий характер.</p> <p>Джерелами шуму та вібрації будуть двигуни будівельних машин та механізмів при будівництві. При експлуатації проєктованих об'єктів шум створюватиметься внаслідок проїзду автотранспорту та функціонування відповідного устаткування. Встановлені допустимі норми ГДК перевищуватись не будуть.</p>
Світлове, теплове та радіаційне забруднення	Світлового та радіаційного забруднення не передбачається.
Флора та фауна	Даний об'єкт не порушує умови існування видового та популяційного різноманіття рослинного і тваринного світу. Під час інженерної підготовки території будівництва та обслуговування проєктованих об'єктів буде здійснюватися видалення зелених насаджень згідно законодавчих та нормативних вимог відповідно до проєкту на підставі дозвільних документів.
Геологічне середовище	Можливий вплив інженерно-господарської діяльності під час будівельних робіт.
Технологічні Ризики / аварії що	Інженерна підготовка території повинна здійснюватися згідно ДБН де визначено можливі

можуть вплинути
на здоров'я
населення

ризиками та шляхи їх усунення. Додаткового впливу на стан здоров'я населення безпосередньо планова діяльність не створюватиме.

Отже, передбачаються викиди шкідливих речовин в навколишнє природне середовище у вигляді продуктів згорання палива від проїзду автотранспорту, роботи будівельної техніки та зварювальними аерозолями, що утворюються при проведенні відповідних робіт. Ці викиди класифікуються як неорганізовані джерела викидів, які будуть існувати тільки на період будівництва та не перевищуватимуть норми ГДК. Змін мікроклімату в результаті планової діяльності не очікується, оскільки в результаті експлуатації об'єкту відсутні значні виділення теплоти, вологи та інертних газів. Проектом не передбачено встановлення на об'єктах обладнання, яке могло б бути джерелом іонізуючого чи електромагнітного забруднення, випромінювання та опромінення. Важливим ланцюжком в охороні навколишнього природного середовища є утилізація відходів. Особливості кліматичних умов, які сприяють зростанню інтенсивності впливів планової діяльності на навколишнє середовище, відсутні. Планова діяльність не матиме впливу на клімат, чутливість діяльності до зміни клімату не очікується – нормативні значення ГДК не будуть перевищуватися.

Вплив на рослинний покрив можливий внаслідок механічних порушень території в зоні проведення будівельних робіт, порушень ґрунтового покриву. Необхідно забезпечити дотримання природоохоронних заходів та екологічних вимог (облаштування благоустрою та озеленення території). Проектним рішенням не порушено соціальне та техногенне середовище, система комунікацій, транспортних та пішохідних зв'язків. Освоєння території повинно відбуватися з дотриманням природоохоронних заходів.

Зважаючи на вид діяльності проєктованих об'єктів, транскордонні наслідки реалізації планової діяльності для довкілля транскордонних територій, у тому числі для здоров'я населення, не очікуються.

Проїзди та пішохідні доріжки необхідно облаштовувати з твердим покриттям. З проїзної частини необхідно організувати поверхневий стік. Асфальтобетонне покриття проїздів, доріжок і майданчиків запобігає забрудненню підземних вод.

Роботи, пов'язані з реалізацією об'єкта можуть спричинити незначне підвищення шумових рівнів. Такий вплив буде мати тимчасовий локальний характер і не призведе до значного шумового та вібраційного забруднення.

Негативний вплив на водне середовище при експлуатації об'єкта не передбачається. Передбачені проектом заходи не спричинять погіршення якісних показників підземних вод. В разі скиду очищених стічних вод у каналу необхідно проводити аналізи стоків.

Вплив на ґрунтове середовище можливий внаслідок трансформації ґрунтів під час руху транспортних засобів на етапі реалізації об'єкта. Можливе забруднення ґрунту внаслідок пролиття паливно-мастильних речовин від автомобільного транспорту. Забрудненням слугуватиме тимчасове складування

будівельних відходів та матеріалів під час будівництва. Обов'язковим є дотримання меж території, відведеної під червоні лінії. Вертикальним плануванням території передбачено використання ділянки з максимальним збереженням існуючого рельєфу.

Оскільки документ державного планування розроблений з урахуванням природно-кліматичних умов, існуючого рельєфу території, особливостей прилеглої території, то негативних впливів на водне середовище, порушення гідродинамічного режиму, виснаження поверхневих і підземних водних ресурсів, погіршення стану вод та деградації угруповань водних організмів, надходження у водне середовище забруднюючих речовин не передбачається.

На території опрацювання ДПТ відсутні території та об'єкти природно-заповідного фонду, їх функціональні та охоронні зони, території, зарезервовані з метою наступного їх заповідання, об'єкти екомережі, території Смарагдової мережі, водно-болотні угіддя міжнародного значення, біосферні резервати програми ЮНЕСКО «Людина і біосфера», об'єкти всесвітньої спадщини ЮНЕСКО.

Найближчі об'єкти природно-заповідного фонду наступні.

На відстані орієнтовно 4 км від проектного об'єкта:

Парк XVIII ст. – парк-пам'ятка садово-паркового мистецтва місцевого значення в Україні. Розташований у межах Городоцького району Львівської області, в селі Вишня.

Площа – 12 га. Статус надано 1984 року. Перебуває у віданні: Вишнянський коледж Львівського національного аграрного університету.

Статус надано для збереження парку, закладеного у XVIII ст. довкола Палацу Фредрів-Шептицьких. У парку зростає бл. 300 видів дерев, зокрема липи, каштани, ясени, дуби, а також коркове дерево та тюльпанне дерево. Парк розташований у мальовничій місцевості, на березі річки Вишні.

На відстані орієнтовно 9-10 км від проектного об'єкта:

Парк курорту «Великий Любін» – парк-пам'ятка садово-паркового мистецтва місцевого значення в Україні. Розташований у межах Львівського району Львівської області, в західній частині смт Великий Любін, на території бальнеологічного курорту «Великий Любін» (вул. Львівська, 16).

Площа – 12 га. Статус надано 1984 року. Перебуває у віданні адміністрації курорту «Великий Любін».

Статус надано для збереження парку, закладеного у XVIII ст. У парку розташована гідрологічна пам'ятка природи — Свердловина 1-К курорту «Любін Великий», а також джерела сірководневої води типу «Мацеста» і торф'яні багна (грязі).

Парк XVII ст. – парк-пам'ятка садово-паркового мистецтва місцевого значення в Україні. Розташований у межах Городоцького району Львівської області, на західній околиці міста Комарно (при вул. Самбірській).

Площа – 10 га. Статус надано 1984 року. Перебуває у віданні: Городоцький комбінат комунальних підприємств.

						Арк.
						47
Змн.	Арк.	№ докум.	Підпис	Дата		

Статус надано для збереження парку, закладеного у XVII ст. Серед дерев тут поширені ясен звичайний, бук лісовий, сосна звичайна і липа дрібнолиста. На території парку збереглися залишки палацу Лянцькоронських (побудований у XVIII ст).

На відстані орієнтовно 13 км від проектного об'єкта:

Любінський заказник – лісовий заказник місцевого значення в Україні. Розташований у межах Городоцького і Пустомитівського районів Львівської області, біля села Малий Любін.

Площа 2078 га. Оголошено рішенням Львівської облради від 9.10.1984 року, № 495. Перебуває у віданні Львівський ДЛГ, Лапаївське лісництво.

Створено з метою збереження цінних дубових насаджень і різноманітної фауни в районі Щирецьких дубових лісів. Рельєф території слабохвилястий, є заплавні луки та лісові озера.

Урочище Солониця – ландшафтний заказник місцевого значення в Україні. Розташований у межах Львівського району Львівської області, між селами Бірче і Чуловичі.

Площа – 86 га. Статус присвоєно згідно з рішенням Львівської обласної ради від 20 березня 2018 року № 650. Перебуває у віданні: Великолюбінської селищної ради та ДП «Самбірське лісове господарство» (Комарнівське лісництво, кв. 3).

Створено з метою збереження цінних лісових та лучних екосистем та мережі гідрологічних об'єктів. Тут водяться махаон, подалірія, бджола-тесляр фіолетова, горностай, мідянка, нічниця ставкова та вечірниця мала, які занесені до Червоної книги України.

На відстані орієнтовно 16 км від проектного об'єкта:

Парк XIX ст. (Парк Великолюбінської спеціалізованої загальноосвітньої школи-інтернату) – парк-пам'ятка садово-паркового мистецтва місцевого значення в Україні. Розташований на території Великолюбінської спеціалізованої школи-інтернату (вул. Замкова, 5) у східній частині смт Великий Любін Городоцького району Львівської області.

Площа – 5 га. Статус надано 1984 року. Перебуває у віданні Великолюбінської спеціалізованої школи-інтернату.

Статус надано для збереження парку, закладеного довкола Палацу Бруницьких. У парку зростають каштани, берези, сосни та інші види дерев; є також віковий платан.

На сьогоднішній день є актуальним питання, що стосується виділення Смарагдової мережі на території України.

Мережа Емеральд (Смарагдова мережа, Emerald Network) – це мережа, що включає Території Особливого Природоохоронного Інтересу (Areas of Special Conservation Interest, ASCI). Мережа Емеральд проектується в державах, які є сторонами Бернської конвенції (всього 26 держав), у країнах Європейського Союзу на виконання Бернської конвенції створюється мережа «Natura 2000», яка проектується за аналогічними принципами, що і мережа Емеральд, але використовує юридичні і фінансові інструменти ЄС.

						Арк.
						48
Змн.	Арк.	№ докум.	Підпис	Дата		

Попередній перелік Смарагдових територій для України приймався в 2016 році і на той час до неї включили передусім всі існуючі заповідники і національні природні парки.

Загальна площа мережі до цього часу становила 5,8 млн га (9% площі суходолу України), але це не всюди дало результати, адже з них 3,6 млн га (5,7 % площі суходолу України, або 57% від всієї площі Смарагдової мережі України) складали території, які і без того мали охоронний статус. Ще 1% площі України (або 10% площі мережі) складали водосховища Дніпровського каскаду, що відіграють важливу роль в якості міграційного шляху перелітних птахів. Проте водна гладь водосховищ є маловідвідуваною і включення їх у Смарагдову мережу навряд чи було сильно відчутним. Отож лише 33% від Смарагдової мережі в Україні (2,5% площі України) в 2016 році стали територіями, для яких включення у мережу стало дійсною зміною: отриманням охоронного статусу.

У 2010 р. Інститут екології Карпат НАН України (керівник проекту О. Кагало) із залученням фахівців Державного природознавчого музею НАН України, Львівського національного університету ім. І. Франка (лабораторія геоінформаційних технологій, НДЛ інженерно-географічних, природоохоронних і туристичних досліджень) і Регіонального агентства сталого розвитку розробили Робочу схему екомережі Львівської області, яка відображає локалізацію структурних елементів екомережі – 14 ключових територій, 40 сполучних територій, шість територій відновлення й однієї буферної території показано на рис. 4.1. Робочу схему узгоджено з існуючою мережею територій й об'єктів ПЗФ області, які формують ключові території та входять у склад сполучних територій.

Робоча схема екомережі Львівської області засвідчує, що основні елементи регіональної екологічної мережі репрезентують ландшафти усіх природних регіонів області (рівнину Малого Полісся, Розтоцько-Гологоро-Вороняцьке горбогір'я, височини Опілля та Поділля, Передкарпатську височину і Придністровську рівнину, Бескиди і Верховини Карпатських гір), де зосереджено наявні та плановані природно-заповідні території..

В 2019 році до Смарагдової мережі України було додано 106 нових територій, площею 1,6 млн. га. Всі ці території є долинами річок, комплексами степових балок, боліт, дикими природними каньйонами. За незначним винятком, всі ці землі раніше не мали охоронного статусу.

Відчутними є зміни на рівні окремих областей. Так, на Сумщині, Львівщині, Кіровоградщині та у Криму, Смарагдових територій стало в половину більше; на Сумщині і Донеччині їх площа подвоїлась, на Луганщині і Полтавщині – виросла в півтора рази, а на Харківщині їх стало вчетверо більше ніж було раніше.

Всі ці території важливі для рідкісних у Європі видів та природних оселищ. Дуже важливо що чимало оселищ, наприклад більшість степових, охороняються переважно в Україні, адже абсолютна більшість країн, які є сторонами Бернської конвенції не мають степових територій. Степові поди,

						Арк.
						49
Змн.	Арк.	№ докум.	Підпис	Дата		

відслонення крейди та крейдянні бори були включені до Резолюції 4 за пропозицією України, оскільки в інших країнах Європи, окрім Росії, ці типи оселищ відсутні.

Сенс проектування об'єктів Смарагдової мережі полягає у наданні оцінки стану збереження оселищ та популяцій видів флори та фауни в масштабах всієї Європи. Передбачається, що мережа має охопити щонайменше 60% популяцій видів та площі оселищ згаданих резолюцій Конвенції.

В перспективі, Смарагдова мережа буде інтегрована в систему територій Natura 2000, яка є аналогічною за процедурами та завданнями, але діє виключно в країнах Європейського Союзу.



Рис. 4.1. Смарагдова мережа Львівської області

На території с. Долиняни не має об'єктів, що відносяться до Смарагдової мережі. Відповідно на території опрацювання детальним планом, не виявлено таких об'єктів (рис. 4.2).

					Арк.
					50
Змн.	Арк.	№ докум.	Підпис	Дата	

Проектована територія знаходиться на відстані орієнтовно 4 км від території Смарагдової мережі України у Львівській області – Кам'янобрідський UA0000240. При проведенні діяльності необхідно дотримуватися природоохоронного законодавства.

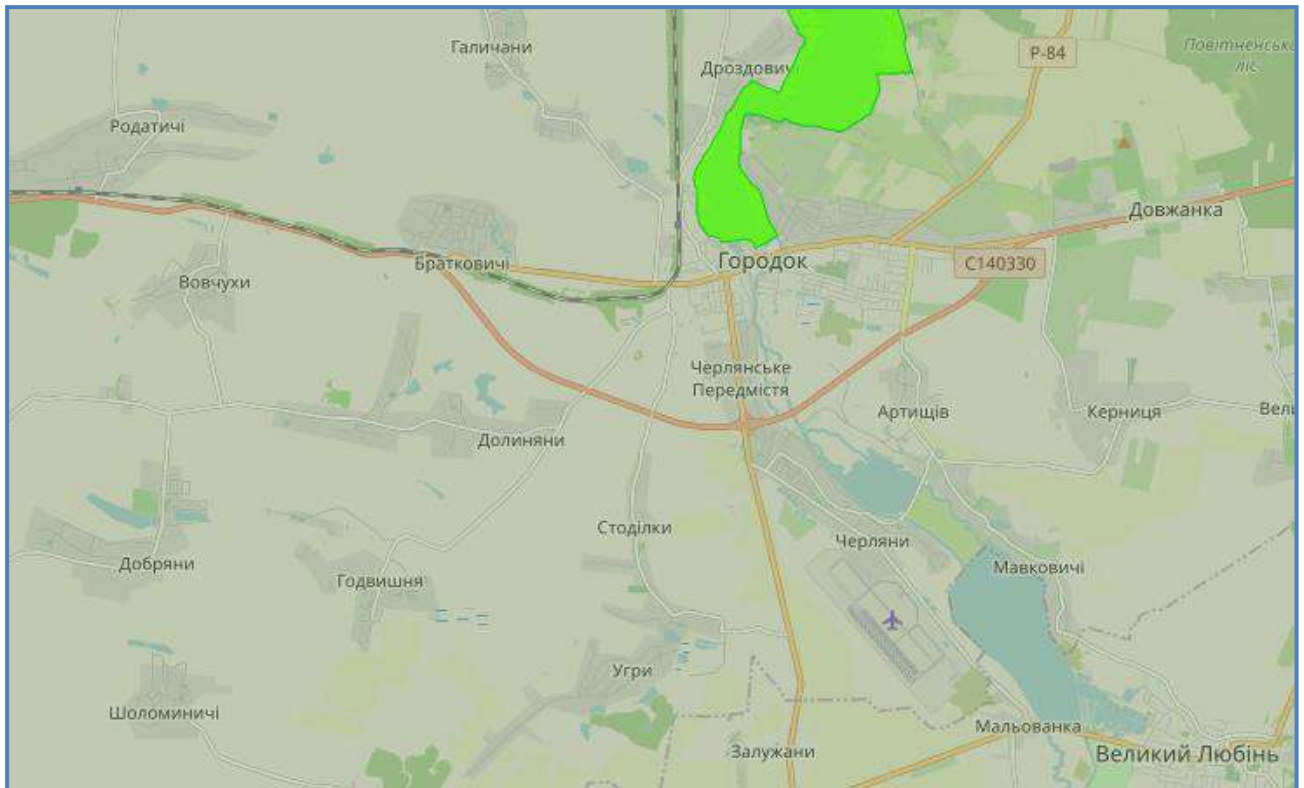


Рис. 4.2. Смарагдова мережа на території опрацювання детальним планом

Зважаючи на характеристику проєктованих об'єктів, транскордонні наслідки реалізації планової діяльності для довкілля транскордонних територій, у тому числі здоров'я населення, не очікуються.

На наступних етапах проєктування слід провести дослідження щодо видового складу біорізноманіття території детального плану, визначити актуальність проведення оцінки впливу на довкілля, при скиді стічних вод у каналу провести нормативні розрахунки водокористування та водовідведення з виготовленням проєкту гранично-допустимого скиду.

						Арк.
						51
Змн.	Арк.	№ докум.	Підпис	Дата		

5. Зобов'язання у сфері охорони довкілля, у тому числі пов'язані із запобіганням негативному впливу на здоров'я населення, встановлені на міжнародному, державному та інших рівнях, що стосуються документа державного планування, а також шляхи врахування таких зобов'язань під час підготовки документа державного планування

Відповідно до Закону України «Про охорону навколишнього природного середовища» та нормативно-правової бази України документ державного планування повинен враховувати ряд зобов'язань:

- пріоритетність вимог екологічної безпеки, обов'язковість додержання екологічних стандартів, нормативів та лімітів використання природних ресурсів;

- виконання ряду заходів, що гарантують екологічну безпеку середовища для життя і здоров'я людей, а також запобіжний характер заходів щодо охорони навколишнього природного середовища;

- проектне спрямування на збереження просторової та видової різноманітності та цілісності природних об'єктів і комплексів;

- узгодження екологічних, економічних та соціальних інтересів суспільства на основі поєднання міждисциплінарних знань екологічних, соціальних, природничих і технічних наук та прогнозування стану навколишнього природного середовища;

- використання отриманих висновків моніторингу та комплексу охоронних заходів об'єкта для виконання можливостей факторів позитивного впливу на охорону довкілля;

- забезпечення загальної доступності матеріалів детального плану території та самого звіту СЕО відповідно до вимог Закону України «Про доступ до публічної інформації»;

- надання інформації щодо обґрунтованого нормування впливу планової діяльності на навколишнє природне середовище;

- оцінка ступеню антропогенної зміненості територій, сукупної дії факторів, що негативно впливають на екологічну ситуацію.

Основні зобов'язання у сфері охорони довкілля стосуються заходів щодо охорони земельних ресурсів, лісів, повітряного, водного та ґрунтового середовища.

Комплексні заходи з охорони довкілля ґрунтуються на пропозиціях схем і проектів районного проектування та відповідних розділів прогнозів економічного та соціального розвитку підприємств, схем генеральних планів території.

Зобов'язання у сфері охорони довкілля, у тому числі пов'язані із запобіганням негативному впливу на здоров'я населення, встановлені на державному та місцевому рівнях пов'язані з дотриманням ряду документів:

- Державна стратегія регіонального розвитку на період до 2020 року, затверджена постановою Кабінету Міністрів України від 06 серпня 2014 року № 385;

						Арк.
						52
Змн.	Арк.	№ докум.	Підпис	Дата		

- Стратегія сталого розвитку «Україна-2020», схвалена Указом Президента України від 12 вересня 2015 року № 5/2015;
- Програма охорони навколишнього природного середовища Львівської області на 2016-2020 роки;
- Регіональна програма розвитку заповідної справи у Львівській області на 2009-2020 роки;
- Стратегія розвитку Городоцької територіальної громади на період 2021-2027 років.

Основними міжнародними правовими документами щодо СЕО є :

- Протокол про стратегічну екологічну оцінку (Протокол про СЕО) до Конвенції про оцінку впливу на навколишнє середовище у транскордонному контексті (Конвенція Еспо), ратифікований Верховною Радою України (№ 562-VIII від 01.07.2015),
- Директива 2001/42/ЄС про оцінку впливу окремих планів і програм на навколишнє середовище, імплементація якої передбачена Угодою про асоціацію між Україною та ЄС. В Україні проведення СЕО регламентується Законом України «Про стратегічну екологічну оцінку» (№ 2354-VIII від 20.03.2018).

Основні принципи екологічного захисту навколишнього середовища:

- дотримання нормативів гранично допустимих рівнів екологічного навантаження на природне середовище та санітарних нормативів;
- виділення природно-заповідних, ландшафтних, курортно-рекреаційних, історико-культурних зон з відповідним режимом їх охорони;
- збереження та раціональне використання цінних природних ресурсів;
- встановлення санітарно-захисних зон для охорони водойм, джерел водопостачання і мінеральних вод тощо.

Охорона та покращення навколишнього природного середовища забезпечується комплексом захисних заходів, в основі яких покладена система державних законодавчих актів та регламентація планування, забудови і благоустрою населених пунктів.

Зобов'язання у сфері охорони довкілля передбачають благоустрій земельної ділянки на якій планується будівництво об'єктів.

Містобудівні заходи забезпечують охорону природного середовища за рахунок раціонального функціонального зонування території, створення санітарно-захисних зон, визначення територій природно-заповідного фонду, забезпечення екологічного балансу природно-ландшафтних та урбанізованих територій.

Конкретні заходи щодо захисту атмосферного, водного та ґрунтового середовища вживаються відповідно до специфіки окремих джерел забруднення.

Основні засади державної екологічної політики:

- впровадження інструментів сталого (тобто виваженого) споживання природних ресурсів та виробництва;
- вдосконалення системи кадастрів природних ресурсів, державної статистичної звітності з використання природних ресурсів та забруднення

						Арк.
						53
Змн.	Арк.	№ докум.	Підпис	Дата		

навколишнього природного середовища;

- створення екологічно та економічно обґрунтованої системи платежів за спеціальне використання природних ресурсів, у тому числі природних ресурсів з асиміляційним потенціалом;

- зменшення втрат біологічного та ландшафтного різноманіття, зокрема шляхом вдосконалення принципів формування екологічної мережі, її розширення та невиснажливого використання, а також збереження унікальних природних ландшафтів;

- збереження і відновлення чисельності видів природної флори та фауни, в тому числі мігруючих видів тварин, середовищ їх існування, рідкісних і таких, що перебувають під загрозою зникнення, видів тваринного та рослинного світу і типових природних рослинних угруповань, що підлягають охороні;

- зменшення негативного впливу процесів урбанізації на навколишнє природне середовище, припинення руйнування навколишнього природного середовища у межах міст (зокрема, недопущення необґрунтованого знищення зелених насаджень у межах міст під час виконання будівельних чи інших робіт, незаконного відведення земельних ділянок, зайнятих зеленими насадженнями, під будівництво);

- забезпечення збереження, відновлення та збалансованого використання рослинного світу України;

- забезпечення сталого управління водними ресурсами за басейновим принципом;

- забезпечення сталого використання та охорони земель, покращення стану вражених екосистем та сприяння досягненню нейтрального рівня деградації земель, підвищення рівня обізнаності населення, землевласників і землекористувачів щодо проблем деградації земель;

- стимулювання впровадження систем екологічного управління на підприємствах одночасно з поліпшенням екологічних характеристик продукції, у тому числі на основі міжнародних систем сертифікації та маркування;

- впровадження технологій електронного урядування в екологічній сфері.

Правове й інституційне регулювання та ключові екологічні вимоги у сфері охорони атмосферного повітря визначаються в Законі України «Про охорону атмосферного повітря» (2707-ХІІ від 16.10.92).

Юридичні засади поводження з водними ресурсами визначаються Водним кодексом України (№ 214/95-ВР від 06.06.95) та іншими законодавчими актами, що були розроблені для забезпечення збереження, збалансованого й науково обґрунтованого використання та відновлення водних ресурсів, захисту водних ресурсів від забруднення.

Правові засади у сфері поводження з відходами забезпечуються Законом України «Про відходи» (№ 187/98-ВР від 05.03.1998) та іншими законодавчими актами, що були розроблені для регулювання діяльності з метою уникнення чи мінімізації утворення відходів, зберігання й поводження з ними, запобігання та зменшення негативних наслідків для довкілля і здоров'я людини від утворення, зберігання та поводження з відходами.

						Арк.
						54
Змн.	Арк.	№ докум.	Підпис	Дата		

6. Опис наслідків для довкілля, у тому числі для здоров'я населення, у тому числі вторинних, кумулятивних, синергічних, коротко-, середньо-, та довгострокових (1, 3-5 та 10-15 років відповідно, а за необхідності – 50-100 років), постійних і тимчасових, позитивних і негативних наслідків

Наслідками для довкілля, у тому числі для здоров'я населення вважаються ймовірні наслідки для флори, фауни, біорізноманіття, ґрунту, клімату, повітря, води, ландшафту, природних територій та об'єктів, безпеки життєдіяльності населення та його здоров'я, матеріальних активів, об'єктів культурної спадщини та взаємодія цих факторів.

Вторинні наслідки – це вигоди, які полягають у широкому залученні громадськості до прийняття рішень та встановлення прозорих процедур їх прийняття.

Кумулятивні наслідки – нагромадження в організмах людей, тварин, рослин отрути різних речовин внаслідок тривалого їх використання.

Синергічні наслідки – сумарний ефект, який полягає у тому, що при взаємодії двох або більше факторів їх дія суттєво переважає дію кожного окремо компоненту.

У результаті використання території для будівництва виробничо-складських будівель напівфабрикатів, негативного впливу для повітряного, геологічного середовища, ландшафту, ґрунту, водного середовища, флори та фауни здоров'я населення не передбачається.

Ймовірність того, що планована діяльність буде мати кумулятивний характер впливу на довкілля та здоров'я населення є мінімальною, оскільки ризики накопичення шкідливого ефекту відсутні.

Короткострокові наслідки будуть проявлятися внаслідок спорудження офісних та складських приміщень. Основний вплив на ґрунтовий покрив буде спостерігатись при будівництві та буде мати короточасний характер впливу, а також при русі транспортних засобів, що може спричинити порушення ґрунтового покриття.

В процесі реалізації та експлуатації об'єкта планованої діяльності не передбачається виділень інертних газів, теплоти, вологи тощо, впливів на мікроклімат та клімат не очікується. Основним впливом на атмосферу є її запилення, забруднення викидами автотранспорту. Проте їх кількість і короточасність впливу не здатні змінити мікроклімат проектованої території.

Середньострокові та довгострокові наслідки (3-5, 10-15 років) можуть проявлятися у разі неправильного поводження з об'єктом проектування.

Тимчасові наслідки – при виконанні підготовчих робіт вплив на компоненти навколишнього середовища матиме короточасний та локальний характер (викиди при роботі вантажного транспорту та спецтехніки, порушення, переміщення ґрунту).

В цілому, вплив проектового об'єкта на соціальне середовище можна оцінити як позитивний, оскільки збільшиться кількість робочих місць, покращиться економічна ситуація Городоцького району.

						Арк.
						55
Змн.	Арк.	№ докум.	Підпис	Дата		

Виконання проекту детального плану території значного негативного впливу на довкілля та здоров'я населення не передбачає.

Вплив на атмосферне повітря

У результаті виконання будівельних робіт очікується забруднення атмосферного повітря продуктами згорання палива від проїзду автотранспорту по території планування, будівельної техніки, фарбувальними та зварювальними роботами.

Дані речовини будуть утворюватися в незначних кількостях без перевищень норм ГДК.

Після завершення будівельних робіт перелічені джерела викиду припинять існування.

Під час проїзду автотранспорту збільшиться утворення шкідливих речовин, що спричиняють парниковий ефект (CO₂, NO₂...). Під час експлуатації виробничих об'єктів буде створено стаціонарні організовані та неорганізовані джерела викидів забруднюючих речовин кількісний та якісний склад забруднюючих речовин буде встановлено на наступних стадіях проектування.

Вплив на клімат і мікроклімат. Кліматичні фактори (у т. ч. зміна клімату та викиди парникових газів) – негативних впливів не передбачається. Змін мікроклімату в результаті планованої діяльності не очікується, оскільки в результаті експлуатації об'єктів відсутні значні виділення теплоти, інертних газів, вологи. Особливості кліматичних умов, які сприяють зростанню інтенсивності впливів планованої діяльності на навколишнє середовище, відсутні.

Вплив на водні ресурси

Водопостачання здійснюється від свердловини, а водовідведення проектованої території буде відбуватись у локальні очисні споруди біологічної очистки.

Створення додаткових впливів на водне середовище не передбачається. За умови дотримання чинного законодавства України при організації водокористування та водовідведення від проєктованих об'єктів вплив на водне середовище оцінюється як допустимий.

Вплив на земельні ресурси

При будівництві об'єктів можливе тимчасове складування будівельних відходів та залишків матеріалів.

Порушення, ущільнення та перенесення ґрунтового покриву відбуватиметься під час будівництва та руху транспортних засобів.

Потенційними джерелами забруднення ґрунту під час проведення будівельних робіт є просипи сипучих матеріалів при розвантажувально-навантажувальних та перевантажувальних роботах, випадкові проливи бітуму, дизельного палива, емульсії або асфальтобетонної суміші.

Потенційними джерелами забруднення ґрунтового середовища є випадкові проливи пального при користування транспортними засобами, а також

						Арк.
						56
Змн.	Арк.	№ докум.	Підпис	Дата		

акумулювання забруднювальних речовин з викидів у атмосферне повітря, тимчасове нагромадження твердих побутових та виробничих відходів.

Внаслідок реалізації рішень проєкту детального плану території не передбачається посилення вітрової або водної ерозії ґрунтів, поява таких загроз, як землетруси, зсуви, селеві потоки, провали землі та інші подібні загрози.

Вплив на біорізноманіття

Даний об'єкт не порушує умови існування видового та популяційного різноманіття рослинного і тваринного світу. Під час інженерної підготовки території будівництва та обслуговування проєктованих об'єктів буде здійснюватися видалення зелених насаджень згідно законодавчих та нормативних вимог відповідно до проєкту на підставі дозвільних документів. Згідно проєктних рішень вплив полягатиме в механічному порушенні рослинного покриву на період будівництва. Водночас, на проєктованій території немає рослин, які включено у Червону Книгу України. При проведенні діяльності необхідно дотримуватися природоохоронного законодавства та заходів щодо запобігання, зменшення, пом'якшення можливого негативного впливу на навколишнє природне середовище.

Акустичний вплив

Джерелами шуму та вібрації будуть двигуни будівельних машин та механізмів при будівництві. При експлуатації проєктованих об'єктів шум створюватиметься внаслідок проїзду автотранспорту та функціонування відповідного устаткування. Встановлені допустимі норми ГДК перевищуватись не будуть.

Вплив на культурну спадщину

Реалізація планової діяльності не призведе до негативного впливу на об'єкти історико-культурної спадщини, оскільки на території опрацювання вони – відсутні.

Вплив на населення та інфраструктуру

Планова діяльність не передбачає появу нових ризиків для здоров'я населення.

Вплив на соціальне середовище

При правильній експлуатації об'єкти не матимуть негативного впливу на житлову забудову, об'єкти соціально-побутового, спортивно- оздоровчого, курортного та рекреаційного призначення. В цілому відзначається позитивний вплив на соціальне середовище, внаслідок створення нових робочих місць, розвитку підприємництва населеного пункту. Умови життєдіяльності місцевого населення та його здоров'я при реалізації проєктних рішень ДПТ не погіршується. Планова діяльність при дотриманні вимог природоохоронного та санітарного законодавства України, а саме Закону України «Про забезпечення санітарного та епідемічного благополуччя населення» не буде мати суттєвого впливу на стан здоров'я населення.

						Арк.
						57
Змн.	Арк.	№ докум.	Підпис	Дата		

7. Заходи, що передбачається вжити для запобігання, зменшення та пом'якшення негативних наслідків виконання документа державного планування

З метою охорони навколишнього природного середовища у даному детальному плані території передбачено виконати ряд планувальних та технічних заходів. Комплекс заходів з запобігання наслідків повинен бути виконаний через дію законів України щодо екологічного стану та санітарно-епідеміологічного контролю території та виконання заходів, передбачених державними, обласними, районними цільовими програмами щодо охорони навколишнього середовища.

З метою поліпшення навколишнього природного середовища, встановлюються охоронні зони від інженерних мереж.

Рослинний шар ґрунту, що утворюється внаслідок влаштування фундаментів, влаштування твердого покриття, проведення вертикального планування використовується для покращення родючості землі.

При розробці заходів по охороні навколишнього середовища слід забезпечувати скорочення виділення шкідливих речовин в атмосферу, у водні джерела та в ґрунт шляхом застосування найбільш досконалих технологій, а також дотримання санітарно-гігієнічних відстаней від джерела виділення шкідливих речовин до поселень, які визначені нормами технологічного проектування.

Територія проектування повинна буди належним чином благоустроєна та при потребі освітлена. Озеленення та благоустрій території виконується відповідно до ґрунтово-кліматичних умов ділянки і з урахуванням нормативних відстаней від будівель, споруд, а також проєктованих мереж. Облаштування газонів виконати посівом багаторічних трав з трьох-чотирьох видів.

Оскільки на території проектування можливе підтоплення, виділено засоби захисту від підтоплення:

- проведення осушувальних та меліоративних заходів в заболочених частинах території;
- пониження рівня ґрунтових вод шляхом підвищення проєктних відміток (підсіпки окремих ділянок території);
- організація території прилеглої до ставка, укріплення берегів та схилів;
- влаштування горизонтального та вертикального дренажу довкола будівель;
- влаштування горизонтальної та вертикальної гідроізоляції фундаментів будинків.

З метою дотримання стану навколишнього середовища на належному рівні, який вимагають чинні нормативні акти, документацією передбачається ряд планувальних та інженерних заходів, до яких відносяться:

Заходи, що впливають на всі компоненти середовища і в цілому покращують санітарно-гігієнічні умови:

						Арк.
						58
Змн.	Арк.	№ докум.	Підпис	Дата		

- проведення забудови згідно з наміченою містобудівною документацією та функціональним зонуванням;
- інженерна підготовка території та вертикальне планування, благоустрій, озеленення, влаштування твердого покриття проїздів;
- централізована система каналізування.

Заходи, що покращують стан повітряного басейну:

- здійснення викидів шкідливих речовин через системи вентиляції після очищення в межах допустимих концентрацій;
- проведення додаткових заходів щодо впровадження сучасних виробничих процесів за новітніми технологіями для обґрунтування зменшення санітарно-захисної зони;
- озеленення зовнішніх доріг та впорядкування зелених насаджень;
- озеленення території проєктованих ділянок.

З метою забезпечення нормативного стану земельних ресурсів та ґрунтового середовища в період виконання проєктних рішень детального плану території передбачаються такі заходи:

- обов'язкове дотримання меж території, відведеної для будівництва;
- складування рослинного ґрунту на спеціально відведених майданчиках з наступним використання його при рекультивації, відновленні благоустрою;
- вертикальне планування будівельного майданчика;
- забезпечення розміщення будівельних матеріалів на спеціально відведеній ділянці з твердим покриттям;
- контроль за роботою інженерного обладнання, механізмів і транспортних засобів, своєчасний ремонт, недопущення роботи несправних механізмів;
- заправка техніки лише закритим способом – автозаправниками;
- не допускати потрапляння нафтопродуктів у ґрунтове середовище;
- забороняється спалювання всіх видів горючих відходів на території будівельного майданчика;
- проведення геохімічного обстеження території та, при необхідності, проведення санації забруднених ділянок;
- запровадження регулярного санітарного очищення території;
- дотримання вимог щодо санітарного очищення території;
- проведення рекультивації порушених ділянок.

При спорудженні об'єктів, комунікацій, доріг слід верхній шар землі переміщати на малопродуктивні ділянки для покращення родючості ґрунтів.

При виконанні будівельно-монтажних робіт забороняється:

- випуск стічних вод, а також неочищених господарсько-побутових або виробничих стоків, що утворюються на будівельному майданчику;
- знищення на будівельному майданчику дерево-чагарникової рослинності якщо це не передбачено проєктною документацією;
- застосування речовин, які призводять до погіршення мікроклімату;
- скидання відходів і сміття в зонах житлової забудови;
- злив паливно-мастильних матеріалів у місця, не призначені для цього.

						Арк.
						59
Змн.	Арк.	№ докум.	Підпис	Дата		

Заходи спрямовані на запобігання, відвернення, уникнення, зменшення, усунення значного негативного впливу на водні ресурси

- економно використовувати водні ресурси, дбати про їх відтворення і поліпшення якості вод;
- дотримуватись встановлених нормативів щодо якості очищених стічних вод, лімітів використання води, а також санітарних та інших вимог щодо впорядкування своєї території;
- використовувати ефективні сучасні технічні засоби і технології для утримання своєї території в належному стані, а також здійснювати заходи щодо запобігання забрудненню водних об'єктів неочищеними стічними водами, що відводяться з неї;
- не допускати порушення прав, наданих іншим водокористувачам, а також заподіяння шкоди господарським об'єктам та об'єктам навколишнього природного середовища;
- утримувати в належному стані зони санітарної охорони джерел питного та господарсько-побутового водопостачання та інші водогосподарські споруди та технічні пристрої;
- здійснювати засобами вимірювальної техніки, у тому числі автоматизованими, облік прийнятих стічних і скинутих очищених вод, а також подавати відповідним органам відповідні звіти;
- здійснювати погоджені у встановленому порядку технологічні заходи щодо недопущення скидання забруднених стічних вод.

Операції щодо збирання, зберігання, транспортування та утилізації відходів повинні здійснюватись з дотримання норм екологічної безпеки та законодавства України. Всі типи відходів, що утворюватимуться в процесі будівництва, підлягають вилученню, накопиченню і розміщенню їх у спеціально відведених місцях з метою подальшої утилізації чи видалення.

У сфері поводження з відходами дотримуватись наступних заходів:

- запобігати утворенню та зменшувати обсяги утворення відходів;
- визначати склад і властивості відходів, що утворюються, а також ступінь небезпечності відходів для навколишнього природного середовища та здоров'я людини відповідно до нормативно-правових актів, які затверджуються центральним органом виконавчої влади, що забезпечує формування державної політики у сфері санітарного та епідемічного благополуччя населення, за погодженням із центральним органом виконавчої влади, що забезпечує формування державної політики у сфері охорони навколишнього природного середовища;
- не допускати зберігання та видалення відходів у несанкціонованих місцях чи об'єктах.

Для раціонального поводження з відходами необхідно дотримуватись наступних рекомендацій:

- зменшити обсяги захоронення побутових відходів шляхом застосування нових сучасних методів їх збирання, перевезення, зберігання та утилізації;
- дотримуватись на території району принципу «забруднювач платить»;

						Арк.
						60
Змн.	Арк.	№ докум.	Підпис	Дата		

- створювати нормативно-правової бази у сфері поводження з побутовими відходами;
- вдосконалювати існуючу систему управління у сфері поводження з твердими побутовими відходами.

З метою охорони рослинного покриву при виконанні проектних рішень, проектом необхідно передбачити:

- максимальне збереження зелених насаджень, які мають задовільний та хороший стан;
- огороження дерев'яними коробами дерев, що залишаються в межах забудови з метою збереження їх від пошкоджень та створення сприятливих умов для їх життєдіяльності;
- забезпечення використання земельної ділянки за цільовим призначенням та дотримання встановлених обмежень на земельну ділянку встановлених містобудівною документацією;
- висадку дерев, чагарників, улаштування газонів.

З метою охорони геологічного середовища та ґрунту передбачені наступні заходи:

- транспортування товарного бетону та розчину централізовано в автосамоскидах із закритими кузовами або в спеціальному автотранспорті;
- транспортування на буд майданчик бітумних матеріалів проводити автогудронаторами при виконанні ізоляційних і покрівельних робіт.

Заходи спрямовані на запобігання, відвернення, уникнення, зменшення, усунення значного негативного впливу на здоров'я населення

Під час провадження планованої діяльності території у відповідності до вимог статей 18, 22 26 Закону України «Про забезпечення санітарного та епідемічного благополуччя населення» необхідно забезпечити:

- дотримання спеціального режиму зон санітарної охорони джерел водокористування;
- створення безпечних і здорових умов праці та відпочинку, що відповідають вимогам санітарних норм;
- запровадження заходів, спрямованих на запобігання захворюванням, отруєнням, травмам, забрудненню навколишнього середовища.

Компенсаційні заходи

– компенсаційні заходи полягають у відшкодуванні втрат, спричинених діяльністю об'єктів планованої діяльності. Компенсаційним заходом є сплата екологічного податку за викиди забруднюючих речовин в атмосферне повітря. Суми податку, який справляється за викиди в атмосферне повітря забруднюючих речовин стаціонарними джерелами забруднення, за розміщення відходів обчислюються платниками податку самостійно щокварталу виходячи з фактичних обсягів викидів та ставок податку.

Охоронні заходи

- моніторинг території, спостереження, оцінка та прогнозування стану навколишнього середовища;

						Арк.
						61
Змн.	Арк.	№ докум.	Підпис	Дата		

- своєчасне проведення технічного огляду та ремонту технічного обладнання, підтримання автотранспортної техніки в технічно справному стані;
- експлуатацію об'єктів здійснювати відповідно до чинних санітарних норм та правил;
- дотримання проектних рішень щодо потужності, застосування сучасного еколого-безпечного технологічного обладнання та реалізації природоохоронних заходів.

При дотриманні всіх правил експлуатації та будівництва об'єктів вплив на навколишнє середовище буде мінімальний.

З метою забезпечення санітарного та епідемічного благополуччя населення, санітарного очищення територій населених пунктів сільської ради треба керуватись Конституцією України та Законами України: «Про місцеве самоврядування в Україні», «Про благоустрій населених пунктів», «Про забезпечення санітарного та епідемічного благополуччя населення», «Про охорону навколишнього природного середовища», «Про відходи», «Про регулювання містобудівної діяльності».

Згідно наказу Міністерства охорони здоров'я «Про затвердження Державних санітарних правил планування та забудови населених пунктів» слід передбачати озеленення, благоустрій та повне інженерне забезпечення території, а також обов'язкове забезпечення соціально-побутовими об'єктами повсякденного користування.

До елементів благоустрою території можна віднести зелені насадження (дерева, газони, квітники), в тому числі снігозахисні та протиерозійні, уздовж вулиць і доріг, у парках, скверах, на алеях, у садах, на інших об'єктах благоустрою загального користування, санітарно-захисних зонах, на прибудинкових та інших територіях; урни, контейнери для сміття.

Освоєння території повинно відбуватися з дотриманням природоохоронних заходів, максимальним збереженням існуючих зелених насаджень.

З метою забезпечення оптимальних умов життєдіяльності людини в районах житлової забудови, реконструкції діючих підприємств та інших об'єктів, які впливають або можуть впливати на стан атмосферного повітря, встановлюються санітарно-захисні зони.

Територія санітарно-захисної зони повинна бути озеленена, що сприяє зменшенню атмосферного забруднення і зниженню рівня шуму. Величина ССЗ не повинна перевищувати гігієнічних нормативів, встановлених для населених місць. Ширина санітарно-захисної зони залежить від характеру і потужності виробництва, досконалості технологічних процесів, рівня несприятливих чинників, рози вітрів, застосування газо- і пилоочисних пристроїв, наявності протишумових, противібраційних та інших захисних заходів.

						Арк.
						62
Змн.	Арк.	№ докум.	Підпис	Дата		

8. Обґрунтування вибору виправданих альтернатив, що розглядалися, опис способу, в який здійснювалася стратегічна екологічна оцінка

З метою розгляду проектних рішень та їх екологічних наслідків під час здійснення стратегічної екологічної оцінки проекту детального плану території передбачається розглянути «Нульовий сценарій», без провадження проектних змін та «Базовий сценарій»

Альтернатива 1 «Базовий сценарій» – затвердження проекту детального плану території дозволить забезпечити раціональне використання території та розвиток виробництва в даному населеному пункті.

Альтернатива 2. «Нульовий сценарій» – незатвердження проекту. У разі незатвердження документа державного планування та відмови від реалізації будівництва, призведе до неможливості подальшого економічного розвитку населеного пункту. За даною альтернативою подальший стабільний розвиток території є очевидно проблематичним, і ця альтернатива веде до погіршення екологічної ситуації, неефективного використання земельних ресурсів, хаотичної забудови дорожньої та вуличної мережі.

Під час підготовки звіту стратегічної екологічної оцінки визначено доцільність і прийнятність проектних рішень детального плану та обґрунтування заходів щодо охорони атмосферного повітря, водного та ґрунтового середовища, з метою забезпечення охорони навколишнього середовища, надано прогноз впливу на оточуюче середовище з урахуванням природних, соціальних та техногенних умов.

Основним критерієм під час стратегічної екологічної оцінки проекту містобудівної документації є її відповідність державним будівельним нормам, санітарним нормам і правилам України, законодавству в сфері охорони навколишнього природного середовища.

При здійсненні стратегічної екологічної оцінки було проаналізовано в регіональному плані природні умови території, яка межує з ділянкою розміщення планової діяльності, включаючи характеристику кліматичних умов, поверхневих водних систем, ландшафтів (рельєф, родючі ґрунти, рослинність та ін.), гідрологічні особливості території та інших компонентів природного середовища; розглянуто природні ресурси з обмеженим режимом їх використання, забруднення атмосферного середовища; оцінено можливі зміни в природних та антропогенних екосистемах.

В ході СЕО проведено оцінку факторів ризику і потенційного впливу на стан довкілля, враховано екологічні завдання місцевого рівня в інтересах ефективного та стабільного соціально-економічного розвитку населеного пункту та підвищення якості життя населення.

Основні проблеми здійснення СЕО:

– відсутність або обмежений доступ до даних на рівні населеного пункту з основних проблемних питань (охорона довкілля, охорона здоров'я тощо) через розділені між собою загальнонаціональних, загальноміських та районних систем збору статистичних даних та даних органів охорони довкілля, охорони здоров'я.

						Арк.
						63
Змн.	Арк.	№ докум.	Підпис	Дата		

9. Заходи, передбачені для здійснення моніторингу наслідків виконання документа державного планування для довкілля, у тому числі для здоров'я населення

Під час провадження планової діяльності для моніторингу та контролю допустимих впливів передбачається програма моніторингу та контролю щодо впливів на довкілля.

Система моніторингу довкілля – це система спостережень, збирання, оброблення, передавання, збереження та аналізу інформації про стан довкілля, прогнозування його змін і розроблення науково-обґрунтованих рекомендацій для прийняття рішень про запобігання негативним змінам стану довкілля та дотримання вимог екологічної безпеки.

При здійсненні моніторингу основну увагу належить приділяти заходам передбаченим в сфері охорони навколишнього природного середовища. Виконання ряду планувальних і технічних заходів, визначених в проекті детального плану території, а також заходів, передбачених цільовими регіональними програмами в сфері охорони навколишнього природного середовища є обов'язковою умовою для досягнення стійкості природного середовища до антропогенних навантажень та забезпечення сприятливих санітарно-гігієнічних умов проживання населення.

Комплекс заходів, передбачених для здійснення моніторингу та покращення стану довкілля у тому числі здоров'я населення представлений в регіональних програмах, що були прийняті Львівською обласною радою.

На території Львівської області були затверджені такі регіональні програми та стратегії:

- Програма охорони навколишнього природного середовища на 2021-2025 роки;
- Програму державного моніторингу у галузі охорони атмосферного повітря на 2021-2025 роки Львівської зони;
- Стратегію розвитку Львівської області на період 2021–2027 роки;
- Стратегію управління відходами у Львівській області до 2030 року;
- Обласна програма поводження з небезпечними відходами, затверджена розпорядженням голови Львівської облдержадміністрації;
- Стратегія розвитку Городоцької територіальної громади на період 2021-2027 років.

При проведенні моніторингу за реалізацією рішень проекту містобудівної документації необхідно аналізувати відхилення фактичних показників чисельності населення від проектних на поточний період, здійснювати контроль за відповідністю реальних обсягів будівництва, розвитку озелених територій проектним рішенням.

Контролю підлягають санітарно-захисні зони, охоронні зони, які повинні відповідати нормативним вимогам «Державних санітарних правил планування та забудови населених пунктів» ДСП № 173-96.

						Арк.
						64
Змн.	Арк.	№ докум.	Підпис	Дата		

Екологічний та соціальний моніторинг об'єкту буде здійснюватися з метою забезпечення неухильного дотримання вимог законодавства під час будівництва і експлуатації та втілення всіх заходів щодо мінімізації ймовірних впливів та наслідків на навколишнє природне та соціальне середовище.

Програма екологічного моніторингу буде працювати під час будівництва та експлуатації об'єктів. Вона складається із переліку дій та заходів, кожний із яких має певну мету та ключові індикатори та критерії для оцінки.

Зовнішній моніторинг та оцінка передбачає виконання зовнішнього моніторингу об'єкту силами органів державного нагляду (територіальні органи Державної екологічної інспекції України, Держпродспоживслужби України та Держпраці), місцевого самоврядування та місцевих громадських об'єднань, представниками кредиторів та інвесторів, в т.ч. залученими аудиторськими компаніями. Органи державного нагляду здійснюють моніторинг та контроль шляхом проведення планових та позапланових перевірок із залученням інших зацікавлених сторін.

Моніторинг включає, але не обмежується наступними етапами:

- вибір параметрів навколишнього природного та соціального середовища для певних аспектів;

- встановлення ключових параметрів моніторингу;

- візуальний огляд;

- аналіз інформації, що була отримана під час моніторингу та за необхідності розробка комплексу заходів, що усувають або максимально пом'якшують вплив об'єкта на навколишнє природне та соціальне середовище.

Моніторинг повинен відбуватися на декількох рівнях та передбачати можливі екологічні загрози чи виявляти під час його здійснення впливи, що не були передбачені раніше. Підсумки моніторингу підводяться один раз на півроку у вигляді піврічних звітів.

Результати моніторингу мають бути доступними для органів влади та громадськості.

Моніторинг може бути використаний для:

- порівняння очікуваних і фактичних наслідків, що дозволяє отримати інформацію про реалізацію плану;

- отримання інформації, яка може бути використана для поліпшення майбутніх оцінок (моніторинг як інструмент контролю якості СЕО);

- перевірки дотримання екологічних вимог, встановлених відповідними органами влади;

- перевірки того, що план виконується відповідно до затвердженого документа, включаючи передбачені заходи із запобігання, скорочення або пом'якшення несприятливих наслідків.

Моніторинг базується на розгляді обмеженого числа пріоритетних показників за кожним зі стратегічних напрямів і аналізі досягнення запланованих результатів (табл. 9.1).

Таблиця 9.1

Екологічні індикатори для моніторингу виконання ДПТ

№	Індикатор	Періодичність контролю
1	Журнал обліку води	Постійно
2	Проведення аналізів стічних вод, при скиді у каналу	Щоквартально
3	Подання відповідним органам звітів у порядку, визначеному Водним кодексом України та іншими законодавчими актами	Щорічно
4	Слідкувати за джерелами викидів шкідливих речовин	Постійно
5	Забезпечувати контроль за дотриманням гранично допустимих викидів, відповідно до умов дозволу на викиди забруднюючих речовин в атмосферне повітря стаціонарними джерелами	Щорічно
6	Дотримання встановлених лімітів забору води, лімітів використання води, а також санітарних та інших вимог щодо впорядкування своєї території	Постійно
7	Рівень благоустрою та озелення території	Постійно

10. Опис ймовірних транскордонних наслідків для довкілля, у тому числі для здоров'я населення (за наявності)

Даний розділ не розглядається, адже виконання «Детального плану території для будівництва та обслуговування виробничо-складських будівель для виготовлення напівфабрикатів на вул. Сонячна в с. Долиняни Львівського району Львівської області» не матиме суттєвого впливу на довкілля, територіально ця ділянка розташована на значній відстані від межі сусідніх держав.

						Арк.
						67
Змн.	Арк.	№ докум.	Підпис	Дата		

11. Резюме нетехнічного характеру інформації

Метою стратегічної екологічної оцінки «Детального плану для будівництва та обслуговування виробничо-складських будівель для виготовлення напівфабрикатів на вул. Сонячна в с. Долиняни Львівського району Львівської області» є необхідність оцінювання наслідків виконання документів державного планування, сприянні сталому розвитку шляхом забезпечення охорони навколишнього природного середовища, безпеки життєдіяльності та охорони здоров'я населення, а також в інтегруванні екологічних вимог під час розроблення та затвердження документів державного планування.

У звіті про стратегічну екологічну оцінку документа державного планування – проекту детального плану території проведено оцінку наслідків виконання детального плану на навколишнє природне середовище, у тому числі для здоров'я населення та зобов'язань у сфері охорони довкілля і заходів, що передбачається вжити для запобігання, зменшення та пом'якшення негативних наслідків виконання документа державного планування, а також заходів щодо моніторингу цих наслідків.

На основі статистичної інформації, адміністративних даних, результатів досліджень було охарактеризовано поточний стан довкілля населеного пункту, стан довкілля та умови життєдіяльності населення на територіях, що ймовірно зазнають впливу внаслідок виконання документа державного планування.

Детальним планом території передбачено опрацювання території загальною площею 0,5953 га, що розміщена в східній частині с. Долиняни, поруч з вул.. Сонячна. В межах території опрацювання знаходиться існуюча ділянка виробничого призначення площею 0,3865 га з кадастровим номером 4620983300:02:000:0035 – існуюча сформована ділянка виробничого призначення, використовується для потреб виробничо-складських будівель V класу шкідливості з С33-50 м.

Територія, на яку розробляється детальний план, знаходиться на виїзді з села, на даний час це землі промисловості. Поруч знаходиться землі сільськогосподарського призначення.

Основною транспортною артерією даної території є вул.. Сонячна і автодорога від якої відбувається під'їзд до ділянки та яка виходить на автодорогу міжнародного значення Львів–Шегині (М-11).

Деальним планом території запроектовано виробничо-складську будівлю для виготовлення та зберігання продуктових напівфабрикатів, адміністративно-офісну будівлю, водозабірну свердловину, локальних очисних споруд, трансформаторну підстанцію, майданчик для паркування автотранспорту працівників.

Передбачаються викиди шкідливих речовин в навколишнє природне середовище у вигляді продуктів згорання палива від проїзду автотранспорту, роботи будівельної техніки та зварювальними аерозолями, що утворюються при проведенні відповідних робіт.

Змін мікроклімату в результаті планової діяльності не очікується, оскільки

						Арк.
						68
Змн.	Арк.	№ докум.	Підпис	Дата		

в результаті експлуатації об'єкту відсутні значні виділення теплоти, вологи та інертних газів.

Вплив на рослинний покрив можливий внаслідок механічних порушень території в зоні проведення будівельних робіт, порушень ґрунтового покриву. Необхідно забезпечити дотримання природоохоронних заходів та екологічних вимог (облаштування благоустрою та озеленення території). Зважаючи на вид діяльності проєктованих об'єктів, транскордонні наслідки реалізації планової діяльності для довкілля транскордонних територій, у тому числі для здоров'я населення, не очікуються.

Роботи, пов'язані з реалізацією об'єкта можуть спричинити незначне підвищення шумових рівнів. Такий вплив буде мати тимчасовий локальний характер і не призведе до значного шумового та вібраційного забруднення.

Негативний вплив на водне середовище при експлуатації об'єкта не передбачається. Передбачені проектом заходи не спричинять погіршення якісних показників підземних вод.

Вплив на ґрунтове середовище можливий внаслідок трансформації ґрунтів під час руху транспортних засобів на етапі реалізації об'єкта.

При нормальній експлуатації об'єкт не матиме негативного впливу на громадську та житлову забудову. В цілому відзначається позитивний вплив запланованої діяльності на соціальні умови та задоволення потреб місцевого населення.

Запропоновано комплекс заходів, передбачених для здійснення моніторингу та покращення стану довкілля у тому числі здоров'я населення, які представлені в регіональних програмах.

У зв'язку із специфікою роботи проєктованих об'єктів транскордонних наслідків виконання документа державного планування не очікується.

Негативних наслідків для об'єктів культурної спадщини, природо-заповідних територій чи об'єктів Смарагдової мережі не спостерігається.


						Арк.
						69
Змн.	Арк.	№ докум.	Підпис	Дата		

Список використаних джерел

1. Довкілля Львівської області. Статистичний збірник. – м. Львів, 2020.
2. Екологічний паспорт Львівської області. – м. Львів, 2019.
3. Звіт про результати моніторингу природного довкілля Львівщини. – м. Львів, 2020.
4. Пояснювальна записка до «Детальний план території для будівництва та обслуговування виробничо-складських будівель для виготовлення напівфабрикатів на вул. Сонячна в с. Долиняни Львівського району Львівської області». – м. Львів, 2023.
5. Природні умови та природні ресурси Львівської області за редакцією М.М. Назарука. – м. Львів, 2018.
6. Стратегія розвитку Львівської області на період 2020- 2027 рр. – м. Львів, 2019.
7. Закон України «Про благоустрій населених пунктів».
8. Закон України «Про охорону атмосферного повітря».
9. Закон України «Про стратегічну екологічну оцінку».
10. Закон України «Про основи містобудування».
11. Закону України «Про природно-заповідний фонд України».
12. Закону України «Про оцінку впливу на довкілля».
13. Закон України «Про охорону навколишнього природного середовища».
14. ДБН Б.2.2-12:2019 «Планування і забудова територій».
15. ДБН Б.2.2-5:2011 «Благоустрій територій».
16. ДСП -173 «Державні санітарні правила планування та забудови населених пунктів».
17. ДСН 3.3.6.037-99 «Санітарні норми виробничого шуму, ультразвуку та інфразвуку».
18. Наказ Міністерства охорони здоров'я України «Про затвердження Державних санітарних правил планування та забудови населених пунктів». – м. Львів, 2019.
19. Земельний кодекс України.
20. Водний кодекс України.
21. Проект Закону України «Про території Смарагдової мережі» – 2019.
22. Геоекологія Львівської області : монографія / Ю. Андрейчук, Л. Безручко, В. Біланюк та ін. / за заг. ред. Є. Іванова. Львів : Простір-М, 2021. 606 с.

						Арк.
						70
Змн.	Арк.	№ докум.	Підпис	Дата		

Відомості про авторів

Назва проекту	Посада	Ініціали, прізвища	Підпис
Звіт про стратегічну екологічну оцінку Детального плану території для будівництва та обслуговування виробничо- складських будівель для виготовлення напівфабрикатів на вул. Сонячна в с. Долиняни Львівського району Львівської області	Директор	Костирка В.І.	
	Інженер- проектувальник	Бота О.В.	